

Fondation

du

Riche
programme
d'activités
annulées

Rien

Basés à Montpellier, Nicolas Heredia et La Vaste Entreprise développent depuis 2007 différents projets dans les théâtres, les centres d'art et en espace public, au croisement du spectacle vivant, des arts visuels ou performatifs, en puisant dans les rencontres / immersions in situ / histoires personnelles / objets trouvés / aléas du direct / hasards heureux pour déployer une écriture poétique multiforme.

———— + www.lavasteentreprise.org

Coordination de production — Mathilde Lubac-Quittet — 06 48 14 14 54 — production@lavasteentreprise.org

Partenaires de jeux — L'Archipel – scène nationale de Perpignan — + L'Arsenal, Val-de-Reuil — + ARTO, Ramonville — + L'Atelline – scène conventionnée arts vivants en espace public, Montpellier — + La Baignoire – lieu des écritures contemporaines, Montpellier — + Le Bois de l'Aune, Aix-en-Provence — + Le Boulon – CNAREP Vieux-Condé — + La Bulle bleue, Montpellier — + Le Carré – scène nationale et centre d'art, Château-Gontier — + Carré d'Art – musée d'art contemporain, Nîmes — + Chahuts – Festival des arts de la parole, Bordeaux — + Centre Culturel d'Alenya — + Chalon dans la Rue – CNAREP Chalon-sur-Saône — + Le Citron Jaune – CNAREP Bouches-du-Rhône — + Le Cratère – scène nationale d'Alès — + Culture Commune – scène nationale, Loos-en-Gohelle — + Derrière le Hublot – scène conventionnée, Capdenac-Gare — + Domaine d'O, Montpellier — + DSN – scène nationale de Dieppe — + Effervescences, Clermont-Ferrand — + ENSAD – École Nationale Supérieure d'Art Dramatique de Montpellier — + Espace Périphérique – La Villette / Ville de Paris — + Festival de Figeac — + Forum Jacques Prévert, Carros — + L'Hexagone – scène nationale, Meylan — + Lieux Publics – Centre National de Création, Marseille — + Le MAIF Social Club, Paris — + MAMC – Musée d'art moderne et contemporain, Saint-Etienne — + La Manufacture, Avignon — + MRAC – Musée Régional d'Art Contemporain, Sérignan — + MO.CO. Panacée – centre d'art contemporain, Montpellier — + MO.CO. ESBA – École supérieure d'art de Montpellier — + Musée Fabre, Montpellier — + Musée du Louvre-Lens — + Musée de Valence — + Némo – Biennale internationale des arts numériques de la Région Île-de-France / CENTQUATRE-PARIS — + NEST – CDN Thionville Grand-Est — + L'Onde – théâtre et centre d'art à Vélizy-Villacoublay — + Parc Naturel Régional de la Narbonnaise – Les Archives du sensible — + Le Parvis – scène nationale Tarbes Pyrénées — + Le Phénix – scène nationale de Valenciennes — + Printemps des Comédiens, Montpellier — + Pronomade(s) – CNAREP Haute-Garonne — + Résurgence – arts vivants en Lodévois & Larzac — + Scène Nationale d'Albi — + Scènes Croisées – scène conventionnée de Lozère — + Le Sillon – scène conventionnée, Clermont-l'hérault — + Théâtre des 13 vents – CDN Montpellier — + Théâtre Albarède, Ganges — + Théâtre du Beauvaisis – scène nationale, Beauvais — + Théâtre + Cinéma – scène nationale, Narbonne — + Théâtre des Halles – scène d'Avignon — + Théâtre Jean Vilar, Montpellier — + Théâtre de la Nacelle, Aubergenville — + Théâtre du Périscope – scène conventionnée, Nîmes — + TSQY – scène nationale de Saint-Quentin-en-Yvelines — + L'Usine – CNAREP Toulouse Métropole — + Le Volcan – scène nationale, Le Havre — + La ZAT – festival art et espace public Montpellier (...)

Soutiens sur les différents projets — Ministère de la Culture – DGCA — + DRAC Occitanie (conventionnement) — + Région Occitanie — + Département de l'Hérault — + Montpellier Méditerranée Métropole — + Ville de Montpellier — + Occitanie en scène — + Onda — + Adami — + SACD.

Nicolas Heredia et La Vaste Entreprise sont associés au Parvis – scène nationale Tarbes-Pyrénées, à Théâtre+Cinéma – scène nationale de Narbonne, et à La Bulle Bleue – ESAT artistique à Montpellier.



activités
annulées
inscrivez
-vous !

————— +

La Fondation du Rien est un projet qui se déploie sous forme d'édition, de site internet, de publicité et de performances, à la fois dans l'espace public, dans le monde en ligne et dans l'intimité de chaque utilisateur. C'est une écriture en arborescence ouvrant de multiples espaces d'interaction. C'est un jeu où l'on ne joue pas son argent mais son temps. C'est, avant tout, une invitation à *ne rien faire* – ou, au moins, à essayer. C'est, par goût du paradoxe, une vaste campagne de publicité, qui opère à l'échelle d'un quartier et à l'échelle du monde, et qui n'a rien à vendre. C'est un projet protéiforme qui, en s'implantant sur un territoire, parvient aussi à d'autres territoires. C'est une recherche appliquée sur la diffusion à grande échelle d'une simple idée poétique.

+ —————

————— +

La Vaste Entreprise entretient une grande curiosité pour les formats difficiles à classer, susceptibles d'entraîner l'équipe vers des territoires inconnus, tant dans l'invention formelle que dans l'ingénierie de sa mise en oeuvre, pour toujours revitaliser les questions sur le public visé/touché, en pariant toujours sur la capacité du spectateur à saisir l'invitation qui lui est faite d'entrer dans un jeu, de se l'approprier – et, s'il le souhaite, d'y répondre. C'est dans cette optique que nous nous réjouissons de voir se développer (puis nous échapper) la singulière aventure de La Fondation du Rien.

+ —————

Parfois nous faisons des spectacles, mais souvent aussi, nous faisons autre chose. Ou plutôt, nous avons chaque fois recours, pour un même projet, à partir d'un propos ou d'une envie de départ, aux méthodologies assez différentes du spectacle vivant et des arts visuels. Puis on tire le fil (ou on démêle la pelote) pour voir ce que ça peut donner. Généralement cela nous conduit joyeusement vers la découverte d'autres méthodologies encore, spécifiques au projet, qui permettent d'ouvrir de nouvelles portes. L'écriture s'en trouve chaque fois chahutée/déviée/repensée/augmentée/prolongée. Parfois, il faut avouer qu'on ne sait pas très bien où s'arrête notre projet. Dans la majorité des cas, cela peut constituer à nos yeux un des critères de réussite.

————— +

_____ + Pour commencer...

_____ + Le livret

Porte d'entrée principale de La Fondation du Rien, le livret (décliné également sous formes de flyers) expose le principe d'un "riche programme d'activités annulées" qui permet à chacune et chacun de se fabriquer du temps libre.

Nous vous invitons à consulter ce livret [ici](#).[↑]

_____ + Le site internet

Vous pouvez consulter le site internet [ici](#).[↑]

Une fois inscrit à une activité, vous recez plusieurs courriels qui vous guideront dans l'expérience : un mail de confirmation (juste après l'inscription), un mail d'annulation (quelques heures avant l'activité prévue), un mail post-activité, permettant de poursuivre le jeu et/ou de raconter son expérience pour enrichir la collection de témoignages déjà publiés sur le site. C'est via ces différents courriels que l'on est amené à explorer les vastes arcanes de La Fondation, découvrir la hotline, se perdre dans les méandres du temps.

_____ + En diffusion

La Vaste Entreprise diffuse ce projet sous forme d'une campagne d'affichage et d'une installation-stand qui vont à la rencontre des habitant·es en espace(s) public(s), et un solo porté par Nicolas Heredia. Ces différentes propositions sont détaillées dans les pages qui suivent.



— + Espace public et territoires numériques : le double terrain de jeu de l'écriture

Depuis que je crée pour l'espace public, me revient sans cesse la question des "territoires numériques". S'ils ne peuvent être considérés comme *espaces publics* – puisqu'ils n'ont rien de "public" – ce sont pourtant bien des "espaces" où l'on se rencontre, se parle, se cherche, se convainc, se fâche, etc. Des espaces que l'on "partage", que l'on "co-habite". Voilà longtemps que je réfléchissais à infiltrer ces espaces de la surcharge et du trop-plein avec une proposition qui, dans son propos, interroge précisément ce tropisme du *toujours plus*. Et à tirer un fil entre ces deux terrains de jeu.

— + Un chantier d'écriture expérimental : un puzzle multi-supports, évolutif et interactif

– L'écriture, proche du scénario de jeu, est fondée sur plusieurs principes et contraintes :

- La multiplication des supports, comme autant de fenêtres à ouvrir
- La possibilité laissée au destinataire, à chaque étape, de poursuivre ou non l'aventure
- L'interaction : choix multiples tout au long du parcours
- Une écriture qui s'infiltré, en apparaissant d'abord dans l'espace public (sur une affiche ou un livret distribué), et qui vient ensuite chercher l'utilisateur dans "l'intimité" de sa boîte mail (au bureau, dans son canapé ?), puis l'invite à dénicher la suite sur d'autres support en ligne, avant de lui proposer de terminer possiblement sa course sur un banc, ou à une terrasse d'un café, ou dans l'intimité d'un salon ou d'une chambre, avec une tentative individuelle de *ne rien faire*.

— + Rapport aux publics : sortir des cadres

– Dépassement des frontières géographiques (et des habitudes) :

Le projet s'ancre sur un territoire à chaque fois qu'il y déploie une de ses "campagnes" dans l'espace public. Il génère une rumeur de proximité entre les habitants de ce territoire. Mais il expérimente aussi un dépassement des frontières géographiques : l'opération n'est plus exclusivement adressée aux habitants du territoire mais, parce qu'il s'agit de ricochets et "d'effet domino", à d'autres personnes, ailleurs : à tout le monde, partout. Le processus en lui-même nous intéresse beaucoup, en tant que réflexion sur la production, la coopération au service de la propagation d'une oeuvre – et en tant qu'opportunité d'explorer tous ensemble un processus joyeusement aventureux qui s'affranchit des plafonds de jauges, mais aussi de durée de l'opération, que suppose, par nature, le spectacle vivant.

– Toucher d'autres publics, et notamment les plus jeunes :

C'est aussi une de nos obsessions quotidiennes : comment les différents projets, en prenant parfois des formes très singulières, peuvent parvenir à toucher des publics variés, y compris parmi ceux qui ne sont pas habitués à fréquenter les lieux culturels ? Les précédents travaux tentaient déjà des réponses concrètes, en particulier *Légendes* et *L'Instant T*.

Avec La Fondation du Rien, qui, comme beaucoup d'oeuvres conceptuelles, s'appuie sur une entrée immédiatement ludique (au sens propre de *jeu*), il s'agit de s'interroger sur des formes d'adresse qui permettent de toucher des publics très larges, y compris les jeunes générations, en leur permettant de s'approprier, d'activer et de relayer une proposition.

— + Le rêve d'une oeuvre pérenne

La Vaste Entreprise s'attache à garder actives les différentes créations du répertoire, et revendique l'idée d'un archipel de créations qui forment un tout. Avec la Fondation du Rien, nous intégrons à cet archipel, pour la première fois, une oeuvre pérenne : elle restera active au fil des années, sans limitation de durée, en continuant sans cesse d'évoluer et de se propager. Une oeuvre qui traite du temps, et dont le temps est aussi le vecteur de développement : dans dix ans, combien de personnes, sur les territoires investis ou à l'autre bout du monde, se seront prises au jeu de la Fondation du Rien ?

JE SORS DE CHEZ MOI
ET JE VAQUE À MES OCCUPATIONS

JE TRAINE ENCORE
SUR INTERNET

**JE CROISE UN STAND,
ON ME DONNE UN LIVRET**

JE VOIS DES AFFICHES

**JE VOIS UNE CAMPAGNE
SUR LES RÉSEAUX SOCIAUX**

JE DÉCOUVRE LA FONDATION

HAAAA, SUPER IDÉE !
MAIS LÀ, PAS LE TEMPS
D'ALLER PLUS LOIN...

AH OUI, J'AI VU QU'IL Y AVAIT
UN TRUC LÀ-DESSUS
AU THÉÂTRE JEUDI SOIR,
J'Y VAIS !

JE NE COMPRENDS PAS
ET JE M'EN FOUS.

EUH... JE VOIS PAS BIEN L'INTÉRÊT...
PUISQUE C'EST ANNULÉ DE TOUTE FAÇON...
C'EST DÉBILE CE TRUC.

JE M'ARRÊTE LÀ.

TIENS TIENS...
MAIS C'EST QUOI CE TRUC EN FAIT ?

JE M'ARRÊTE LÀ.

ET JE JETTE
LE LIVRET
À LA POUBELLE
(OU JE M'EN SERS
POUR ALLUMER
LE BARBECUE...)

MAIS JE RETROUVE LE LIVRET
3 MOIS APRÈS AU FOND DE MON SAC
ET LÀ J'AI UN PEU DE TEMPS...

**JE CONSULTE LE
CATALOGUE EN LIGNE**

AH OUAIS DIS DONC
C'EST VRAIMENT DÉLIRANT CE TRUC.
TROP ENVIE DE LE FAIRE !

HAAAA, C'EST MARRANT.
MAIS J'AIME PAS TROP
M'INSCRIRE À DES TRUCS MOI.

MAIS LE LIVRET TRAINE SUR MA TABLE BASSE
QUAND LES VOISINS PASSENT POUR L'APÉRO
(> VOISINS SUR LA CASE DÉPART)

EUH... JE VOIS PAS BIEN L'INTÉRÊT...
PUISQUE C'EST ANNULÉ DE TOUTE FAÇON...
C'EST DÉBILE CE TRUC.

LE LIVRET TRAINE
SUR LA TABLE DE LA CUISINE
QUAND LES COUSINS BRETONS
DESCENDENT POUR NOËL
(> COUSINS BRETONS SUR LA CASE DÉPART)

**JE M'INSCRIS
À UNE ACTIVITÉ !**

JE M'ARRÊTE LÀ.

JE LAISSE TRAINER LE LIVRET
SUR LA BANQUETTE ARRIÈRE DE MA VOITURE
ET MES AMIS QUÉBÉCOIS TOMBENT DESSUS
QUAND JE VAIS LES CHERCHER À L'AÉROPORT
(> AMIS QUÉBÉCOIS SUR LA CASE DÉPART)

**JE REÇOIS IMMÉDIATEMENT
UN MAIL DE CONFIRMATION
AVEC UN BILLET À MON NOM, EN PDF**

MAIS JE PENSE QUE ÇA POURRAIT PLAIRE
À MON COLLÈGUE DE LA COMPTA :
JE LAISSE LE LIVRET SUR SON BUREAU.
(> COLLÈGUE DE LA COMPTA SUR LA CASE DÉPART)

LES AMIS QUÉBÉCOIS FONT SUIVRE
À LEUR FISTON À NEW-YORK
(> FISTON À NEW-YORK SUR LA CASE DÉPART)

TIENS, ET IL SE PASSE QUOI
SI ON SCANNE
LE QR CODE DU BILLET ?

AH OK OHLALA
MAIS C'EST FOU
JE CONTINUE...

**JE REÇOIS LA VEILLE
UN MAIL DE RAPPEL**

TIENS, Y'A AUSSI UNE VERSION EN ANGLAIS !
JE FAIS SUIVRE À MES BONS COPAINS AUSTRALIENS
(> BONS COPAINS AUSTRALIENS SUR LA CASE DÉPART)

FISTON À NEW-YORK
ET SON DEMI-FRÈRE DE BARCELONE
SUR LA CASE DÉPART)

TROP BIEN !
JE PARTAGE LE TRUC
SUR MES RÉSEAUX !

**LE JOUR DE MON ACTIVITÉ
JE REÇOIS UN MAIL QUI M'ANNONCE
SON ANNULATION**

LES BONS COPAINS AUSTRALIENS
FONT SUIVRE LA VERSION ESPAGNOLE
À LEURS VIEUX POTES COSTARICAINS
(> VIEUX POTES COSTARICAINS SUR LA CASE DÉPART)

FRÈRE DE BARCELONE
À SARREGUEMINES
SUR LA CASE DÉPART)

MES POTES
PARTAGENT LE TRUC
SUR LEURS RÉSEAUX...

LE MAIL ARRIVE DANS MES SPAMS
ET JE NE M'EN RENDS PAS COMPTE.
DONC JE VAIS À MON ACTIVITÉ,
MAIS IL N'Y A PERSONNE.

J'AI TOUJOURS EU LE GOÛT DU JEU :
J'AI DONC RÉELLEMENT BLOQUÉ
CE CRÉNEAU HORAIRE DANS MON AGENDA

AH NON MAIS MOI JE ME SUIS INSCRIT JUSTE POUR VOIR,
J'AI MIS UNE DATE COMPLÈTEMENT AU PIF
ET EN FAIT J'AI UN TRUC HYPER IMPORTANT À CE MOMENT-LÀ
(UN BRIEF AVEC L'ÉQUIPE MARKETING / LE PETIT DERNIER À AMENER AU JUDO /
UN REPAS DE FAMILLE / UNE SOIRÉE TORRIDE /
UNE RÉUNION PARENTS-PROFS / UN CONSEIL DES MINISTRES /
UN COURS DE PLANCHE À VOILE...)

SARREGUEMINES
CHAMPIGNY-SUR-MARNE
SUR LA CASE DÉPART)

JE M'ARRÊTE LÀ.

**JE SUIS SOUDAINEMENT
TOTALEMENT LIBRE !**

JE M'ARRÊTE LÀ.

AH NON MAIS ATTENDS...
AH OK J'AI COMPRIS...
> JE ME RÉINSCRIS !

QUEL BONHEUR
JE VAIS SAVOURER PLEINEMENT.

EUH... MAIS DONC CONCRÈTEMENT,
COMMENT JE DOIS FAIRE MAINTENANT ?

MAIS IL FAUT ABSOLU
À MON EX-FEMME
(> EX-FEMME SUR LA CASE DÉPART)

JE M'ALLONGE SUR MON LIT ET REGARDE LE PLAFOND
JE M'ASSIEDS SUR UN BANC ET REGARDE LES GENS S'AGITER
JE ME CACHE SOUS MON BUREAU ET NE SUIS PLUS LÀ POUR PERSONNE
JE MARCHÉ DANS LA RUE EN LAISSANT LE HASARD GUIDER MES PAS
(AUTRE CHOIX)

JE VAIS SUR LE LIVE CHAT

LE LIVE CHAT
NE M'A PAS AIDÉ

BON JE COMMENCE À Y AVOIR DÉJÀ
PASSÉ PAS MAL DE TEMPS LÀ...
MAIS J'AI QUAND MÊME TRÈS ENVIE
D'APPELER LA HOTLINE POUR VOIR...

PPFFFF... JE REGRETTE CARRÉMENT
DE NE PAS ÊTRE ALLÉ AU BOUT EN FAIT.
DONC NON SEULEMENT
JE M'INSCRIS À NOUVEAU
MAIS J'APPRENDS AUSSI QUE
LA FONDATION CHERCHE DES BÉNÉVOLES
POUR TENIR LES STANDS...
JE VEUX LE FAIRE !

J'APPELLE LA HOTLINE

J'EN PROFITE
POUR RÉFLÉCHIR
CALMEMENT
À MA PLACE
DANS LA COURSE
EFFRÉNÉE
DU MONDE...

AH DIS DONC ELLE EST SUPER LONGUE CETTE MUSIQUE D'ATTENTE...
QUAND JE PENSE À TOUT CE QUE J'AURAIS PU FAIRE PENDANT CE TEMPS-LÀ...

**JE REÇOIS UN DERNIER MAIL
POUR "ÉVALUER MON EXPÉRIENCE"**

QUI PARRAINERA AUSSI UN AMI

JE M'ARRÊTE LÀ.

EH BEN C'EST PAS MAL DITES DONC !
VOUS VENEZ DE DÉPENSER ENVIRON
1H47 DE VOTRE EXISTENCE...
(MAIS VOUS POUVEZ PEUT-ÊTRE VOUS RELANCER
DÈS MAINTENANT DANS LA COURSE
POUR TENTER DE RATTRAPER LE TEMPS PERDU ?)

JE M'ARRÊTE LÀ.

MOI AUSSI
J'AURAIS BIEN VOULU
QU'IL M'ARRIVE UN TRUC DE FOU...
JE RECOMMENCE DEPUIS LE DÉBUT !

JE PARRAINE UN AMI

**J'ÉCRIS CE QUE J'AI FINALEMENT
VÉCU / RESENTI / TRAVERSÉ
À LA PLACE DE L'ACTIVITÉ PRÉVUE**

MON TÉMOIGNAGE EST PUBLIÉ
SUR LE SITE DE LA FONDATION
ET DEVIENT UNE PARTIE DE L'ŒUVRE.
(PARMI TOUS LES AUTRES TÉMOIGNAGES
EN PROVENANCE DE LA FRANCE ENTIÈRE
ET DU MONDE)

(POUR VOUS RASSURER, IMAGINEZ UN PEU LE TEMPS DÉPENSÉ
PAR LES PERSONNES QUI ONT CONÇU CE PETIT JEU...
DES HEURES ET DES HEURES PENDANT LESQUELLES
ILS AURAIENT PU SIMPLEMENT ET CALMEMENT
PROFITER DU TEMPS QUI PASSE... ET NE RIEN FAIRE.)

L'AMI PÉKINOIS DES HABITANTS DE PALM SPRINGS
EST Désormais un utilisateur régulier
DES SERVICES DE LA FONDATION,
MAIS IL REGRETTE DE NE PAS POUVOIR
DAVANTAGE PARTAGER TOUT ÇA AUTOUR DE LUI
PARCE QU'IL N'EXISTE PAS DE VERSION EN CHINOIS
(> MISE EN PLACE DE LA VERSION EN CHINOIS)

À SHANGHAÏ, UN HOMME EST ASSIS SUR UN BANC
ET NE FAIT RIEN DU TOUT...
ET IL EST FORT POSSIBILE QU'IL CE SOIT

JE REÇOIS EN CADEAU LE COFFRET COLLECTOR
COMPRENANT NOTAMMENT UNE INVITATION POUR UNE
SOIRÉE PRIVÉE DE LA FONDATION DANS UN ENDROIT DE RÊVE
(+ EN BONUS LE PRÉSENT SCHÉMA EN TIRAGE LIMITÉ
POUR M'AIDER À COMPRENDRE CE QUI VIENT DE M'ARRIVER...)

Presse



— Anne Diatkine, **Libération**, 24/07/22.

“Un riche programme d’activités annulées qu’on aurait tort de prendre à la légère. Le titre ne ment pas : le catalogue est attirant, aussi bien par son esthétique que la densité de ce qui nous est proposé. Enormément de choix, autant d’occasions de rêver. S’il suit le protocole, le spectateur devient alors acteur d’une micro-performance. Libre à lui d’écrire un texte sur tout qu’il a fait, pensé, rêvé durant l’heure dévolue à l’activité qu’il s’est choisie et qui n’a pas eu lieu.”



— Clara Degiovanni – **Philosophie Magazine**, 29/09/23

“En proposant d’inclure ce temps libéré à l’intérieur de notre agenda, l’artiste souligne aussi qu’il y a peut-être un problème dans notre manière d’envisager le temps libre dans la mesure où nous en avons fait, un outil de « pause », une façon de « recharger les batteries » pour mieux enchaîner ensuite. (...) Un mélange de jeu et d’ironie, loin d’être anecdotique.”

la terrasse

— Louise Chevillard – **La Terrasse**, 22/11/23

“Laissez-vous tenter par une drôle d’expérience. Ça vaut le détour.”

BeauxArts

— **BeauxArts Magazine** – 12/12/23 [sélection de la rédaction]

“Et si, ce week-end, on ne faisait finalement rien ? Plutôt que de courir après les cadeaux de Noël, d’enchaîner les spectacles et les expositions... Cette singulière proposition nous est faite par Nicolas Heredia : loufoque, la performance commence donc par annoncer son annulation, puis laisse place à une expérience. À vivre !”



— **Télérama Sortir**, 12/12/23 [sélection de la rédaction]

“À la croisée du jeu, de la performance et des arts numériques, cette singulière fondation se déploie à la fois en salle, dans l’espace public et en ligne. À chacun de profiter de cette plage horaire inattendue, voire inespérée, dans un agenda saturé pour glander, recharger ses batteries, rêver... ou faire ce que l’on n’avait encore jamais osé entreprendre.”



— Marie-Laure Desjardins – **ArtsHebdoMedias**, 13/12/23

“La Fondation du Rien de Nicolas Heredia propose une stimulante respiration. Son riche programme d’activités annulées pourrait en ravir plus d’un. (...) Un jeu jubilatoire et pertinemment absurde.”



— Mathias Daval – **I/O Gazette**, 16/12/23

“L’idée est aussi géniale qu’hilarante. (...) Là où la FdR interroge et trouble, c’est dans son jeu d’équilibriste entre canular surréaliste, geste esthétisant et expérience psychique. (...) Si la caractérisation de l’objet importe peu, c’est que sa radicalité théorique tient dans l’essence paradoxale et – pourrait-on dire – quantique du rien, qui inclut sa propre contradiction.”



— Ève Beauvallet – **Libération**, 19/12/23

“Nicolas Heredia initie un projet international de salubrité publique : ne rien glander. Et vous apprend à le faire en toute beauté.”

—+ Campagne d'affichage





— Vues préparatoires des affiches publicitaires de La Fondation du Rien.

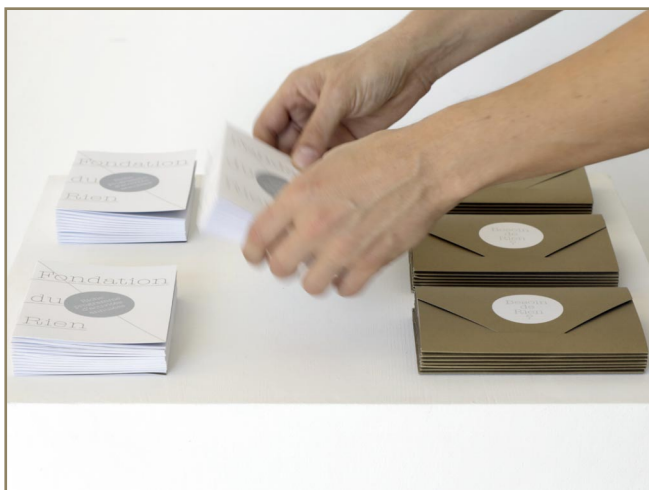
Le seul risque
c'est d'y prendre goût.

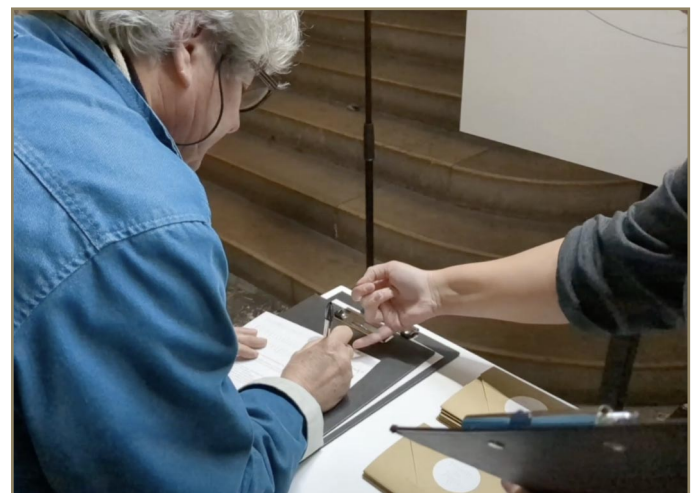
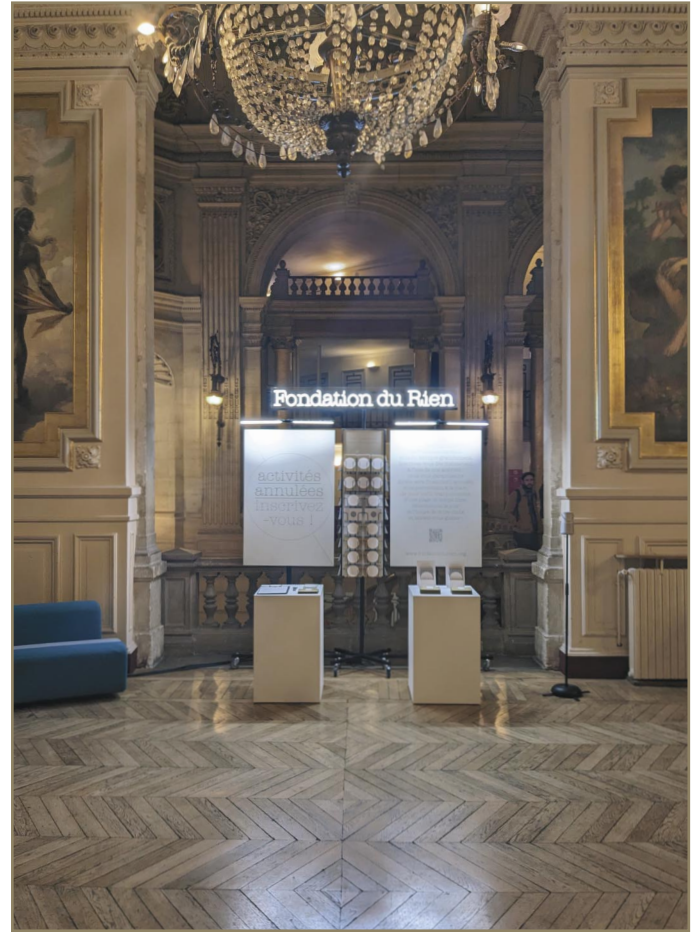


www.fondationdurien.org

— Vues préparatoires des affiches publicitaires de La Fondation du Rien.

+ L'installation-stand







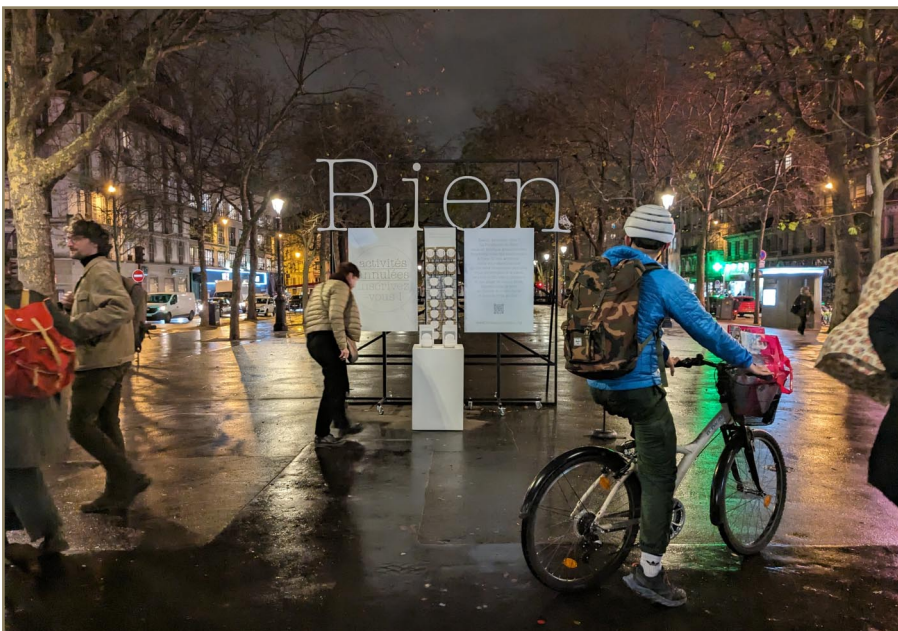
— Notes sur les stands

Une installation

– L'installation-stand, comme son nom l'indique, est pensée à la croisée du vocabulaire esthétique de l'installation plastique et des codes du stand commercial. C'est par cette incertitude, conforme à l'ensemble du projet, qu'agit le trouble et la curiosité des passant·es. Le contexte dans lequel il se pose est choisi pour son flux de passants, pour sa résonance spécifique avec le sujet, et pour sa capacité à mettre en valeur l'objet plastique. Cela peut être la rue, un centre commercial, un marché, un hall de gare : rien n'est impossible, chaque contexte peut être différent, mais doit être validé par la compagnie en amont. Nous disposons de modules à géométrie variable pour proposer différentes configurations de l'installation.

Favoriser l'accès à l'oeuvre

– Sur ces temps de stands, l'équipe distribue des flyers, et propose aux personnes de les accompagner dans leur inscription en remplissant ensemble le formulaire qui les fera entrer dans le jeu. On facilite ainsi l'accès à l'oeuvre et, au-delà, le remplissage du formulaire est un prétexte à s'asseoir un moment, et à engager un échange. Ces rencontres et échanges générés par ce dispositif de stand continueront naturellement à alimenter l'écriture (et cela de façon durable et évolutive, bien après les "premières").



+ Espaces numériques



Fondation du Rien

Oh ben non,
ne partez pas...
Allez, entrez juste
3 minutes...
Vous allez en faire quoi
sinon
de ces 3 minutes ?

Non mais qu'est-ce que vous croyez ?
Je suis quelqu'un de ferme et décidé.
Quand c'est non, c'est non.

Bon... allez, ok...
mais juste 3 minutes, hein...

L'usage prolongé des écrans
c'est super mauvais, à terme,
pour les connexions neuronales,
donc je vais me déconnecter
et aller faire une petite balade.

Fondation du Rien

Oh mais dites donc,
vous êtes un peu ronchon
vous aujourd'hui, non ?

Bon, ça commence à me fatiguer là.
Faites-moi entrer sinon je pense
que je vais jamais m'en sortir.

Oui, je dois admettre que je
me sens un peu tendu. Pardon.
Allez-y, faites-moi entrer,
vous avez raison, ça me fera
peut-être du bien après tout.

Fondation du Rien

Ah ben voilà !
Vous avez fait le bon choix.
Je vous redirige vers
le catalogue : vous allez
pouvoir vous inscrire
à l'une de nos
activités annulées.

Bon choix... je sais pas...
On en reparle après...?

Ah ben ça y est vous voyez,
j'ai mis un peu de temps au début,
mais je crois que là ça y est,
je suis super chaud en fait !

Fondation du Rien

Une balade
de 3 minutes ?

Eh ben oui, une balade de 3 minutes.
Absolument.
Ça vous pose un problème ?

Ah oui c'est vrai, c'est nul ça,
une balade de 3 minutes...
Bon, alors ok, allez-y,
faites moi entrer dans votre truc...

Fondation du Rien

Ah ben voilà !
Vous avez fait le bon choix.
Je vous redirige vers
le catalogue : vous allez
pouvoir vous inscrire
à l'une de nos
activités annulées.

Bon choix... je sais pas...
On en reparle après...?

Ah ben ça y est vous voyez,
j'ai mis un peu de temps au début,
mais je crois que là ça y est,
je suis super chaud en fait !

Fondation du Rien

Choisissez
votre activité
dans la liste
ci-dessous.

Marche nordique

- La Fondation du Rien vous accompagne
où vous voulez pour un cours de marche
nordique (prévoir bonnes chaussures +
tenue adaptée, durée 1h).
REF : FDRNORD001 – Je m'inscris !
- La Fondation du Rien vous accompagne
où vous voulez pour un cours de marche
nordique (prévoir bonnes chaussures +
tenue adaptée, durée 2h).
REF : FDRNORD008 – Je m'inscris !
- La Fondation du Rien vous accompagne
où vous voulez pour un cours de marche

Fondation du Rien

Ah ben voilà !
Vous avez fait le bon choix.
Je vous redirige vers
le catalogue : vous allez
pouvoir vous inscrire
à l'une de nos
activités annulées.

Bon choix... je sais pas...
On en reparle après...?

Ah ben ça y est vous voyez,
j'ai mis un peu de temps au début,
mais je crois que là ça y est,
je suis super chaud en fait !

Fondation du Rien

Choisissez
votre activité
dans la liste
ci-dessous.

Marche nordique

- La Fondation du Rien vous accompagne
où vous voulez pour un cours de marche
nordique (prévoir bonnes chaussures +
tenue adaptée, durée 1h).
REF : FDRNORD001 – Je m'inscris !
- La Fondation du Rien vous accompagne
où vous voulez pour un cours de marche
nordique (prévoir bonnes chaussures +
tenue adaptée, durée 2h).
REF : FDRNORD008 – Je m'inscris !
- La Fondation du Rien vous accompagne
où vous voulez pour un cours de marche

Fondation du Rien

Bon, si vous continuez
à être désagréable,
je vous envoie une
musique relaxante
avec flûtes de paon,
chants d'oiseaux,
et bruit de la rivière...

NON !!! PAS ÇA !
C'est d'accord, vous avez gagné,
faites-moi entrer sur le site.

Ah ben oui pourquoi pas, j'aime bien,
d'ailleurs avec mes collègues
on en met parfois au bureau,
ça nous rend plus concentrés
et donc vachement plus efficaces.

— Ebauches de principes de navigation (version smartphone), perpétuellement basés sur l'interactivité. Placer l'utilisateur en position d'acteur, qui dialogue, répond, agit, propose.

— Notes sur les espaces numériques

Les codes du jeu vidéo : plaisir, interaction, scénarios multiples, progression

– La Fondation, dans sa conception globale et en particulier sur ses interfaces numériques, s'appuie sur les mécanismes d'écriture propres aux jeux vidéo : la notion de plaisir est fondamentale pour amener l'utilisateur ou l'utilisatrice à aller plus loin, à "passer au niveau supérieur". Cela passe par l'interactivité (le choix multiple), l'humour (qui va créer une "relation" de l'ordre de la complicité) et la surprise : la découverte à chaque étape de "bonus", comme autant de "découvertes" qui donnent envie de savoir jusqu'où le jeu va aller, et de continuer à "progresser". Et bien sûr, le partage...

Par ailleurs, les mécanismes du marketing sont l'autre source d'inspiration de l'écriture, mais mis au service d'un dispositif qui n'a rien à vendre...



— Sur le site comme sur l'assistance téléphonique, plusieurs scénarios possibles en fonction des choix, qui permettent de ne pas suivre le même déroulé si on fait l'expérience plusieurs fois.

—+ Le spectacle solo

L'ultime volet du projet est un solo de Nicolas Heredia : partager avec les publics la cartographie d'ensemble de La Fondation, problématiser différemment les paradoxes du sujet et créer un moment commun, un temps de convergence et de rencontre qui complète, aboutit et prolonge la somme des expériences individuelles.

– Partie I : La présentation

Il s'agit d'abord de problématiser le sujet, et le projet :

- Partager quelques diaporamas powerpoint pour valoriser le catalogue d'activités.
- Parcourir une sélection de témoignages des utilisateur·ices.
- Donner envie à chacun et chacune de s'inscrire et de vivre l'expérience.

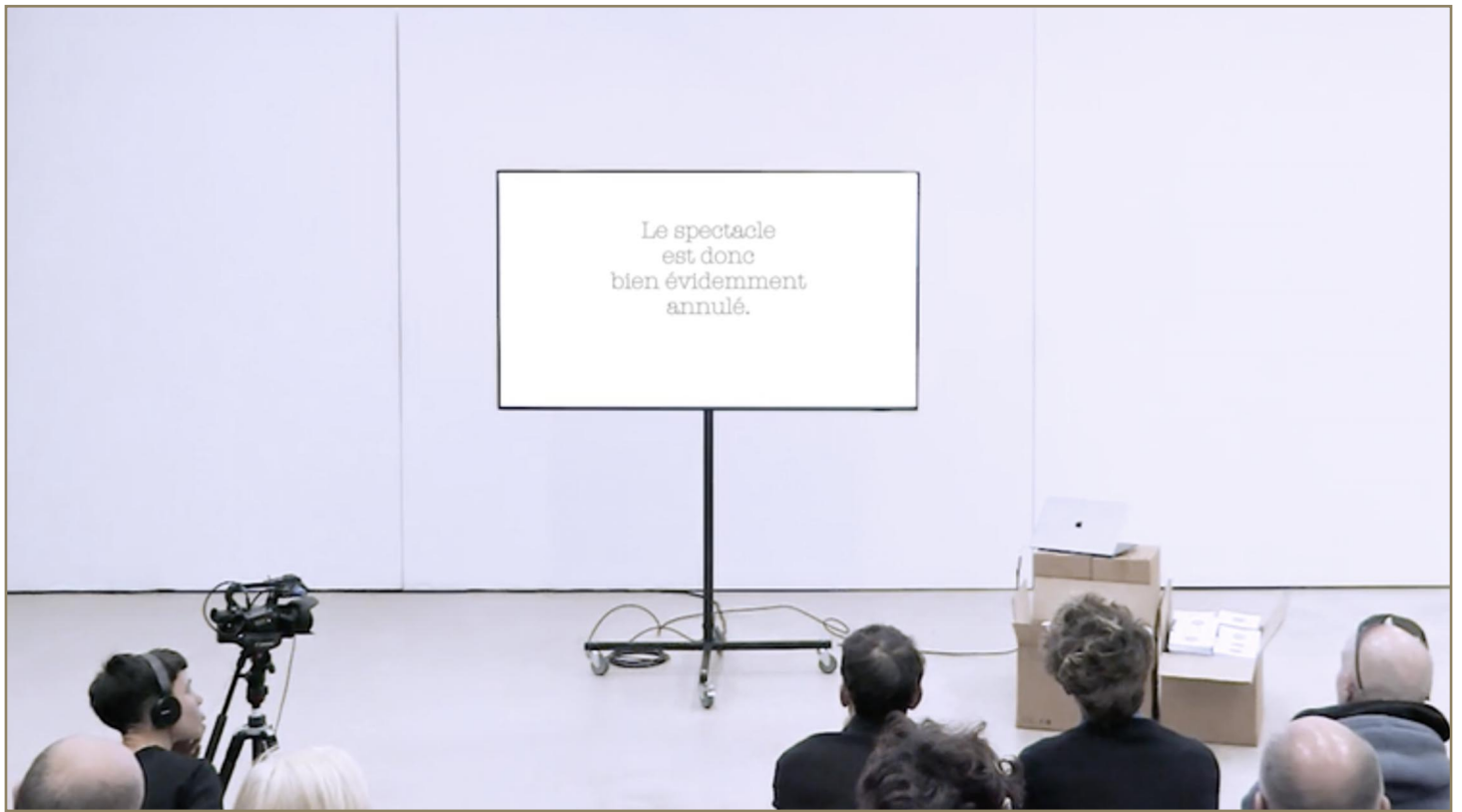
– Partie II : La folle ambition et les rocambolesques arcanes du projet

- Détailler l'ambitieux projet de développement mondial de La Fondation, et les actions mises en place pour tenter d'y parvenir.
- Cette partie, en évolution constante, sera nourrie de ce qui se passera sur les stands, des statistiques de La Fondation (à date), etc.

– Partie III : Parvenir collectivement à une diffusion planétaire

Ce dernier chapitre emprunte plus directement aux fondamentaux de la réunion Tupperware : convaincre un maximum de personnes de devenir ambassadeurs ou ambassadrices. Il s'agira évidemment de valoriser la démarche en tant que vaste projet collectif visant à ce que, grâce à la mobilisation du plus grand nombre au fil des tournées et des rencontres, une simple idée poétique puisse, peut-être, finir par conquérir le monde. (Et alors là, évidemment, on aura sans doute de plus en plus de mal à dissimuler le douteux paradoxe de toute cette histoire... mais bon, on s'occupe juste de conquérir le monde, et après promis, on ne fera plus Rien...)

- Il s'agira enfin, quand même, à un moment, d'évoquer le fait qu'il est possible que la tentative de conquête planétaire soit vouée à l'échec ; mais nous ne manquerons pas de revendiquer fièrement que la beauté d'une telle entreprise réside probablement dans ses victoires dérisoires et ses anecdotiques avancées. Des grains de sable, donc. Mais des grains de sable qui seront parvenus à se glisser subrepticement dans les rouages du cours normal des choses. Et nous rappellerons que, quoi qu'il en soit, la grandeur du projet réside probablement surtout dans sa capacité à générer de l'aventure, et à en partager collectivement le récit.



— Vues de la performance à Montpellier (avec L'Atelline et la Biennale des arts de la scène en Méditerranée du CDN Théâtre des 13 Vents, à l'école supérieure des Beaux-Arts – novembre 2023)

— + Accueillir le projet

Exemple d'implantation et éléments tarifaires

— Il est possible de n'accueillir qu'un élément de l'archipel (l'installation-stand seulement, le solo seulement...), mais voici toutefois un exemple d'implantation globale de La Fondation du Rien. Cette hypothèse sera évidemment à préciser ou ajuster avec chaque partenaire, en fonction de ses envies et de son contexte ; la durée de présence pourra être plus courte ou plus longue.

– Lundi : arrivée de l'équipe dans la journée.

— **Mardi : affichage en espace public**

Déjà, de fait, "l'évènement" commence : les passant-es s'arrêtent, les discussions se nouent, nous distribuons les premiers flyers et livrets.

Rencontres possibles avec la presse locale. Nous pouvons aussi fournir aux radios locales un spot publicitaire à diffuser sur leur antenne.

— **Mercredi : affichage en espace public (suite)**

Deuxième journée d'affichage. Nous continuons à distribuer des flyers.

Nous refaisons le tour des partenaires et commerçants pour qu'ils relaient la campagne sur leurs réseaux sociaux.

— **Jeudi : Activation de l'installation-stand**

Matin > 2h d'activation du stand.

Après-midi > 2h d'activation du stand.

L'apparition du stand crée un évènement, les gens s'arrêtent, questionnent. Nous distribuons les flyers, expliquent le principe de La Fondation, prennent les inscriptions. En parallèle des stands, nous faisons aussi parfois des temps de "tractage mobile" pendant lesquels deux personnes de l'équipe vont à la rencontre des passant-es au-delà du périmètre où le stand est installé.

— **Vendredi : Installation-stand + solo/performance**

Matin > 2h de stand // Montage du solo/performance

Après-midi > Répétition et raccords du solo/performance

Soir > 1^{ère} représentation du solo/performance

— **Samedi : Installation-stand + solo/performance**

Matin > 2h de stand

Après-midi > 2h de stand

Soir > 2^{ème} représentation du solo/performance

– Dimanche : départ de l'équipe dans la matinée.

— **Éléments budgétaires**

– Pour cette configuration sur 5 jours, le prix de cession sera de 6500 euros HT.

(Pour une formule similaire sur 6 jours, le prix de cession sera de 7250 euros HT ; sur 4 jours, 4850 euros HT.) Un devis définitif est établi en fonction du projet imaginé ensemble.

— **Notes annexes sur l'accueil**

– Nous sommes quatre personnes de la compagnie en tournée.

– Un accompagnement technique (1 personne) sera nécessaire pour les temps d'affichage et de décrochage, ainsi que pour les moments de montage et démontage de l'installation-stand et du solo.

– Si besoin, prévoir une journée de repérage en amont, et une journée de décrochage en aval (nous encourageons à ce que le décrochage des affiches soit réalisé par l'équipe technique de l'opérateur : il peut ainsi rester en place quelques jours encore après notre départ, sans générer de surcoût. Si la compagnie se charge du décrochage le dimanche, prévoir 600 euros de facturation complémentaire + frais d'accueil pour deux personnes de la compagnie).

– Les stands peuvent se tenir en espace public et dans différents types de lieux (hall du théâtre ou du centre d'art, centre commercial, lieu de coworking, MJC, gare, etc). Les autorisations seront demandées et suivies par l'opérateur.

– Le spectacle solo peut se jouer dans des lieux non-équipés. Extérieur protégé possible. Jauge pouvant aller jusqu'à 120 personnes (au-delà : nous consulter). Possibilité de prévoir plusieurs séances dans la semaine et/ou jusqu'à deux le même jour. Possibilité de tourner dans plusieurs lieux d'un jour à l'autre.

– Les éléments donnés ici le sont à titre indicatif ; ils devront être confirmés ou ajustés à mesure de la construction du projet avec chaque opérateur.

—— + Équipe

Conception, écriture, performance

—— + Nicolas Heredia

Activation performées par

—— + Nicolas Heredia, Mathilde Lubac-Quittet, Gaël Rigaud, Julie Savoie

Collaboration artistique

—— + Marion Coutarel

Développement web

—— + Fabien Hervouet

Construction et régie générale

—— + Gaël Rigaud

Coordination de production

—— + Bruno Jacob, Mathilde Lubac-Quittet

Production La Vaste Entreprise

Coproduction et partenaires Association des CNAREP – Centres nationaux des arts de la rue et de de l'espace public (Hors Cadre 22) / L'Atelline – scène conventionnée arts vivants en espace public, Montpellier Métropole / Le Parvis – scène nationale Tarbes Pyrénées / Théâtre + Cinéma – scène nationale Grand Narbonne / Biennale des Arts de la Scène en Méditerranée – Théâtre des 13 Vents CDN Montpellier / MAIF Social Club Paris / NémO – Biennale internationale des arts numériques d'Île-de-France – CENTQUATRE-PARIS.

Aides Ministère de la Culture / DRAC Occitanie (compagnie conventionnée) / Région Occitanie / Ville de Montpellier / Occitanie en Scène / L'Onda.

NICOLAS HEREDIA



————— + Auteur, metteur en scène, scénographe et comédien, Nicolas Heredia développe depuis 2007 le projet de La Vaste Entreprise, où se rejoignent son travail théâtral et sa pratique des arts visuels.

Dans ce cadre, il conçoit et interprète en 2009 l'installation théâtrale **La Mastication des morts (oratorio-solo)** d'après Patrick Kermann, puis en 2011 **L'Augmentation (épopée immobile)** d'après Georges Perec.

Dès 2013, l'écriture prend une place plus importante : il crée **Faux-plafond (ciel variable)**, avec six acteurs de La Bulle bleue, compagnie professionnelle d'acteurs en situation de handicap mental ou psychique.

En 2014 il écrit et met en scène **N'attrape pas froid (ma grand-mère)**, à partir de messages de répondeur sauvegardés, d'images filmées, de textes. La Vaste Entreprise publie à cette occasion un livre qui prolonge le spectacle (images et textes).

En 2016, il écrit et crée pour l'espace public et les centres d'art **Visite de Groupe**, une visite qui se propose de visiter le groupe de visiteurs qui la constitue, "performance audioguidée pour une voix de synthèse et un groupe d'individus" (Pronomade(s), L'Atelline, CNAREP Le Citron Jaune, Culture Commune – scène nationale, Carré d'Art – Nîmes, La Panacée – Montpellier, Scènes croisées de Lozère, Scène nationale d'Albi, Scène nationale de Narbonne, Louvre-Lens...).

En 2018, il écrit et interprète **L'Origine du monde (46x55)**, performance théâtrale prenant pour point de départ une copie de la toile de Courbet achetée dans une brocante (Carré d'Art – Nîmes, Musée Fabre Montpellier, La Manufacture – Avignon, NEST CDN Thionville, SN d'Albi, MAMC Saint-Etienne, Théâtre du Beauvaisis, SN de Tarbes, SN de Narbonne...)

En 2019, il crée **Légendes**, installation pour l'espace public en 350 micro-romans déployés dans tous les interstices de la ville, ouvrant de vastes pistes de réflexion sur la place des habitants *dans l'oeuvre*, et les dimensions relationnelles de l'écriture (Résurgence à Lodève, Pronomade(s) – CNAREP Haute-Garonne, ARTO à Ramonville, Scènes croisées – scène conventionnée de Lozère, Festival Chahuts à Bordeaux, L'Atelline à Montpellier...)

En 2021, il crée **À ne pas rater** un "spectacle qui se propose de prendre la mesure de tout ce que vous ratez pendant que vous assistez à ce spectacle" (Scène nationale d'Albi, Scène nationale de Tarbes, Théâtre des 13 Vents – CDN Montpellier, Théâtre Jean Vilar Montpellier, Louvre-Lens, La Manufacture Avignon, Le Cratère – scène nationale d'Alès, Le Phénix – scène nationale Valenciennes, Le Carré – scène nationale Château-Gontier, Scène nationale de Dieppe, Bois de l'Aune...).

En 2022, il crée **L'Instant T**, performance plastique et chorégraphique pour l'espace public (L'Atelline, MAIF Social Club Paris, L'Usine – CNAREP Toulouse métropole, Le Parvis – scène nationale de Tarbes, Scène nationale de Narbonne...)

Il signe aussi plusieurs écritures plurielles (textes, photographies, vidéos) à partir d'immersions sur des territoires.

Son écriture étant généralement indissociable des autres éléments scéniques, la publication nécessite d'interroger les formats d'édition : La Vaste Entreprise mène ce travail en éditant régulièrement des **objets graphiques singuliers**.

Il collabore aussi régulièrement avec d'autres artistes : avec Marion Coutarel sur la plupart de leurs projets respectifs, et dernièrement sur **Strip**, avec Julie Benegmos (Supernova Toulouse, WET° CDN de Tours, Printemps des Comédiens, Festival Paris L'été...) ; dans le champ du cirque contemporain, avec Lonely Circus, il est metteur en scène du spectacle **Fall Fell Fallen** en 2012 (Printemps des Comédiens, Scène nationale de Sète, Scène nationale de Quimper, tournées en Angleterre, Croatie, Australie...), puis co-auteur et metteur en scène de **L'Enquête** en 2020 (Scène nationale de Perpignan, La Route du Cirque - Nexon, Festival Spring, Le Prato Lille...) ; avec la musicienne et performeuse Maguelone Vidal sur la création de **Qui m'appelle ?** (Théâtre de Nîmes, Maison de la Culture d'Amiens, Maison de la musique de Nanterre...).

Il intervient également régulièrement en **écoles d'art et/ou d'art dramatique** (École supérieure d'art de Chalon-sur-Saône, École nationale supérieure d'art dramatique de Montpellier, École supérieure des Beaux Arts de Montpellier, École supérieure des Beaux-Arts de Casablanca, FAI-AR – formation supérieure d'art en espace public à Marseille...).

Il est **artiste associé** au Parvis – scène nationale Tarbes-Pyrénées, à Théâtre+Cinéma – scène nationale de Narbonne, et à La Bulle Bleue – ESAT artistique à Montpellier.



— 贴在上海的广告海报



La Vaste Entreprise

Nicolas Heredia

Coordination : Mathilde Lubac-Quittet — 06 48 14 14 54 — production@lavasteentreprise.org

Administration : Bruno Jacob — 06 12 65 38 31 — adm@lavasteentreprise.org