



BLUTCH LIVE A/V

Rider d'accueil & technique

Merci de respecter au mieux les instructions de ce rider, afin de garantir la qualité du show de l'artiste. Les recommandations de ce rider font partie intégrante du contrat.

Si vous avez besoin d'informations complémentaires ou ajustement, merci de nous contacter directement par mail :

- Booking : Florian Gobbé – flo@astropolis.org // Gildas Rioualen - gildas@astropolis.org
- Communication : Jessica Bert – jess@astropolis.org

Toute proposition alternative à ce rider doit être préalablement validée par Florian ou Gildas.



// Accueil //

DJ

Prénom/Nom : **Julien PORHEL**

Date de naissance : **02.09.1990**

VJ

Prénom/Nom : **Romain Navier**

Date de naissance : **04.04.1991**

// Transport //

Pour les voyages en train ou en avion, merci de privilégier les billets électroniques. Pour l'avion, veuillez prendre l'option Speedy Boarding Pass ainsi qu'un bagage en soute par personne. Toute modification des transports (échange ou annulation) sera à votre charge, dans le cas où vous n'avez pas pris d'assurance échange ou annulation. Veuillez nous soumettre des options de transport en adéquation avec les horaires de get in et de set de l'artiste.

Le transport ne peut en aucun cas être réservé sans la validation préalable de l'artiste ou bien de son représentant.

Afin de limiter l'impact carbone des déplacements de nos artistes, nous privilégions le train comme moyen de transport premier.

// Hôtel //

Réservez deux chambres double dans un hôtel 3* près de la salle du show. Convenir avec la réception de l'hôtel un late check out, en accord avec les horaires de départ des artistes le lendemain du show. Prévoir l'accès au wifi gratuit et inclure le petit-déjeuner.

// Run & Pick Up //

Si l'artiste voyage en avion ou en train, merci de bien vouloir nous donner le contact du runner.

Airport → Hotel & Hotel → Airport

Hotel → Venue & Venue → Hotel

// Guests Tickets//

Veillez prévoir 10 invitations sur la liste d'invités (possibilité que les artistes demandent des invitations AA)

// Loge //

Veillez mettre gratuitement à disposition des artistes, et ce jusqu'à la fermeture de la salle 1 loge sécurisée, réservée aux artistes, et fermée à clé. Veillez pendant la soirée à ne laisser entrer que les personnes autorisées.

// Catering / Drink //

Astropolis est membre du **Collectif des Festivals** (engagés dans le développement durable et solidaire) depuis 2006 et a signé en 2020 la charte **Drastic on Plastic**. À l'heure où l'urgence climatique atteint un véritable point de bascule, les festivals ont conscience de leur responsabilité et doivent entreprendre **un changement de cap dans leur production de déchets** et se doivent de **limiter leur impact carbone**. Nous souhaitons prolonger cet engagement avec Astropolis Booking, en sensibilisant sur **des modes de consommation plus responsables** et en **limitant la présence du plastique** dans les riders de nos artistes. Ces engagements sont plus que jamais nécessaires, et les événements récents liés à l'épidémie du Covid-19 sont venus conforter l'urgence de repenser nos modes de vie.

Vous vous engagez à fournir gratuitement aux artistes :

Au dîner :

- 2 repas chauds équilibrés et **végétariens** dans un restaurant/bistrot qui privilégie le travail avec des producteurs locaux, des légumes de saison, non traités...
- L'eau et le vin doivent être inclus.
- Si vous ne pouvez pas assurer un repas au restaurant, merci de bien vouloir prévoir un buy-out de 25€/personne.
- Idéalement éviter le Fast food/Junk Food.

Dans la loge :

- 15 bières blondes ou ambrées de brasseries/micro-brasseries locales. Si impossibilité, préférez la 1664.

- Une carafe d'eau avec 2 verres.

Sur scène :

- 2 serviettes

- Eau

Merci de limiter le plastique :

- Préférez le format **canette** aux contenants en plastique, les **gourdes** ou **carafes** pour remplacer les bouteilles d'eau.
- Préférez les **gobelets réutilisables** ou la **vaisselle en dur** et n'achetez pas de contenants en plastique à usage unique.

Nous savons bien qu'il peut être difficile de respecter toutes les conditions, néanmoins, nous vous serions reconnaissant d'essayer d'adopter un maximum de gestes qui contribueront à limiter notre impact environnemental dans la mesure du possible ! :)

// Technique //

En **deux parties** : musique et vidéo (cf. pages suivantes)

MERCI DE PRÉVOIR 1H DE SOUNDCHECK.

Préparer la table de mixage en régie pour que Blutch puisse faire ses réglages avec le son en façade. Il remettra tout son matériel sur scène après.

blutch
FICHE TECHNIQUE
Live - Terre promise



Contact :

Julien (Blutch)
+33672527330

DANS CET ORDRE LÀ

MATÉRIEL DEMANDÉ : Xone 92 (Pioneer OK, mais préférez un modèle xone (43/96 si possible) / CDJ USB / Minimum de 2 prises disponibles / 2 retours avec subs & contrôle du volume booth sur la table).

MATÉRIEL APPORTÉ : Macbook pro + alim / Hub alimenté / Carte son traktor audio 10 (sorties stéréos en RCA) + alim / LIVID DS1 / MPD 226 / LPD 8 / Câbles USB / 2 câbles RCA.

FONCTIONNEMENT DU SON : Sortie RCA tratork 10 + CDJ sur la table / Sortie XLR de la table vers la consôle régie.

BALANCES : Prévoir une heure de balances + Préparer la table de mixage en régie pour que je puisse m'y brancher et faire mes réglages avec le son en facade. J'y brancherai juste l'ordi et la carte son. Une fois les balances faites, nous pourrons remettre les 3 éléments sur les platos, sur scène.

RETOUR



RETOUR



BLUTCH

Rider Live A/V **2022**

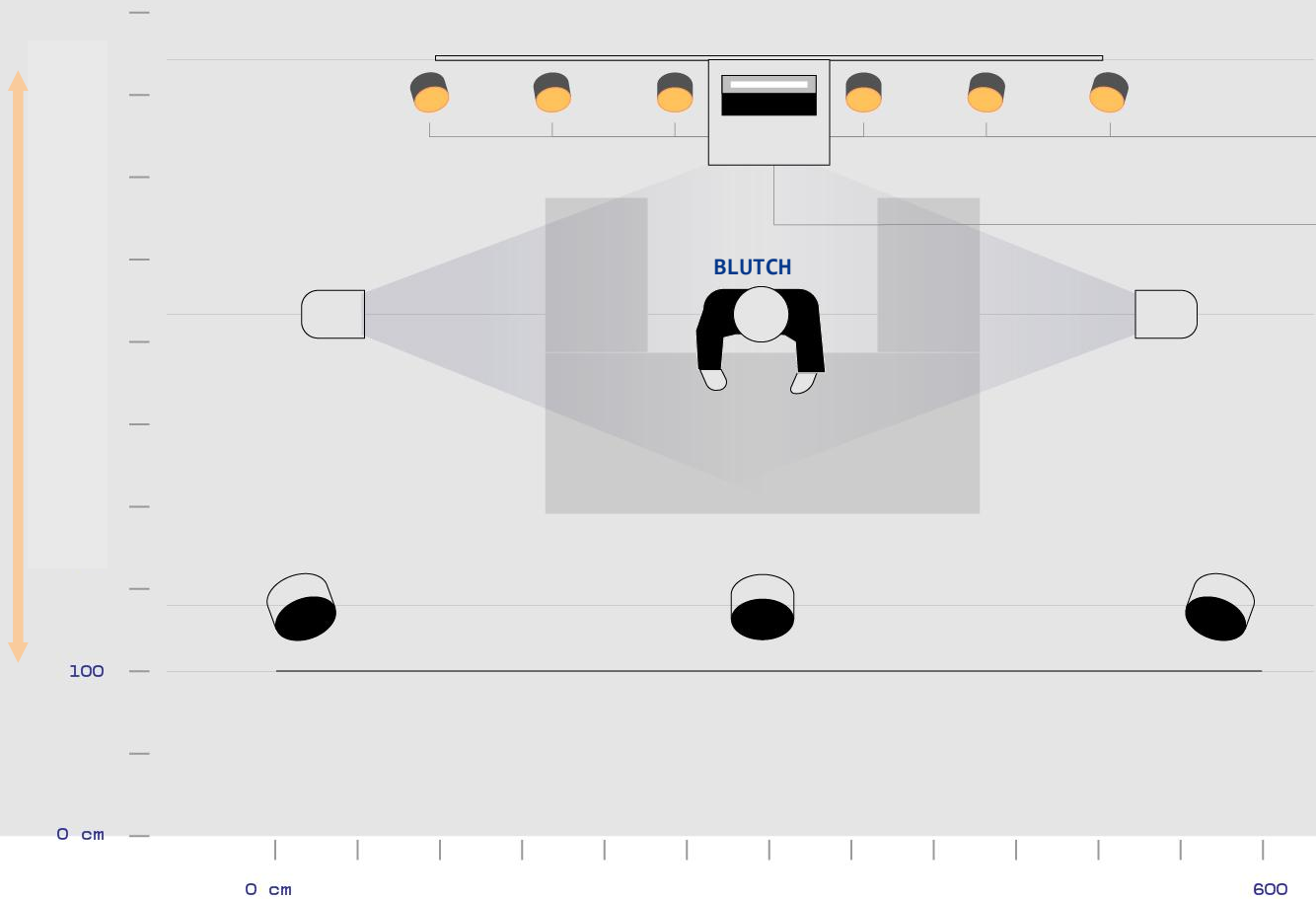
ENGLISH

Video projection + light

Romain Navier

06 30 00 76 05 / romograph@gmail.com

⚠ Maximum distance between screens: 3m



6/4 back screen

6 per RGBW LED

Strobe

PAR led RGBW + zoom

Fans

Tulle screen (front)

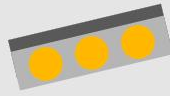
Top view

0 cm

600

profile view

500



Blind public



1kw type 614
cutout against

Tulle Screen

6/4 back screen

PAR led
RGBW + zoom

Stroboscope

Fans

Table

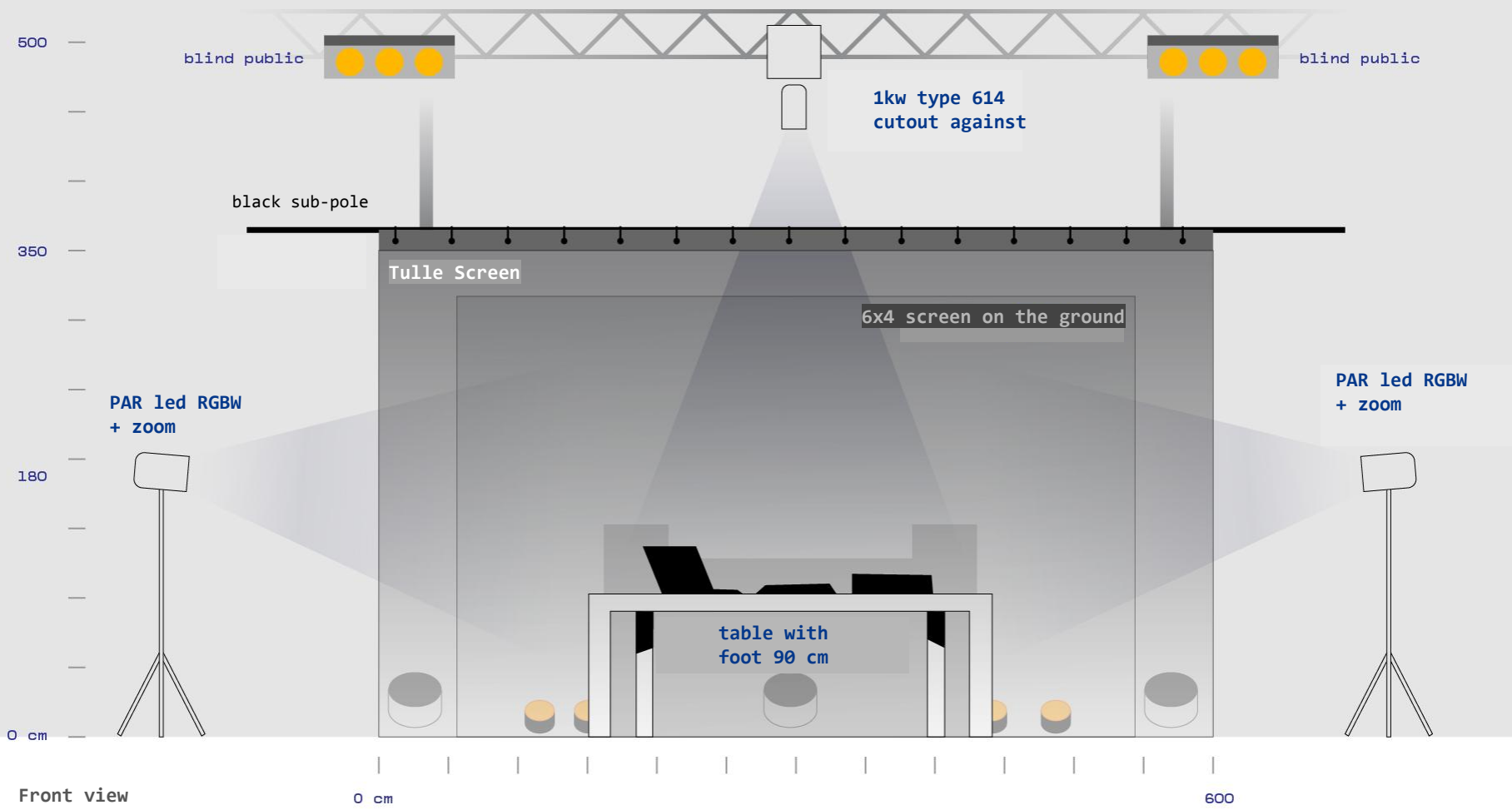
6 per RGBW LED
on the ground

0 cm

100



⚠ Maximum distance between screens: 3m



Front view

REQUESTED MATERIAL :**EQUIPMENT PROVIDED :****VIDÉO**

- 1 video projector 12 000 - 8 000 lumens / Full HD
- 1 screen 6X4 facing (the lower possible)
- 1 VP video link > Control room (HDMI)

Screen

- Tulle of 3.5 x 6 m on the stage coats - attention height of 3.5m therefore provide a sub-pole according to the height of your hook
- Pole lacing eyelet system
 - If front stage reachable by the audience 1.5 m safe zone would be necessary
 - Norme IGN.: BS 5867 part 2B-DIN 4102 / B1-NF P 92-503 / M1

LUMIÈRE

- 1 - Atomic 3000 stroboscope on the ground against providing fly case for raise ATOMIC height approx 80cm / 100cm
control: 2 speed of strobo
- 2 per RGBW LED* + ZOOM on feet 150 cm - 180 cm high - courtyard side - garden side
control colors and blinking alternate with variable speed
- 1 cutout 1kw type 614 against approx. 4m from the stage nose
- Flash (blind/wash) public
- 6 per RGBW LED* on the ground next to the 6x4 screen
strobo random effect
***LED COLORS:**
orange - ambré - blanc chaud - blanc pur - bleu - bleu ciel - vert

Fans

- 3 AF1 fans (minimum) on the ground in front of the stage
- Gradateur / Dimmer DMX <> 3 faders
DMX Control Board link for patch ventilation and lights
control intensity

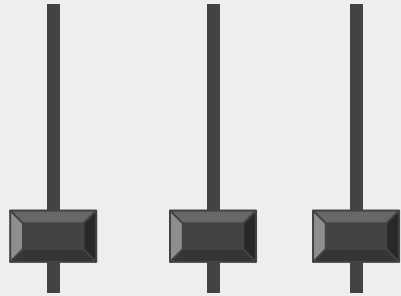
PROVIDE ROOM FOR

- Laptop PC
- Check AKAI LPD8
- Native instrument komplette audio 6 sound card

RÉGIE <> STAGE LINKS

- DMX (Fans and Lights)
- Master Audio - XLR
- HDMI

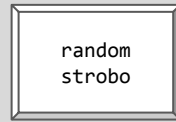
Lighting Console (GrandMA2 or similar) REQUESTED set up



intensity
lateral
PER LED

LED
Blinking
speed

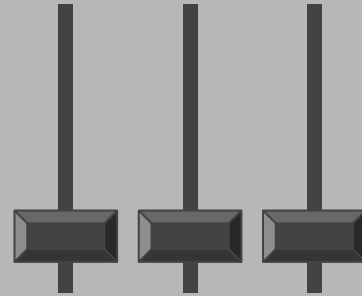
zoom led



6 Per LED
on the
ground



cut out
against



Fan 1

Fan 2

Fan 3



Room

RGBW LED color

