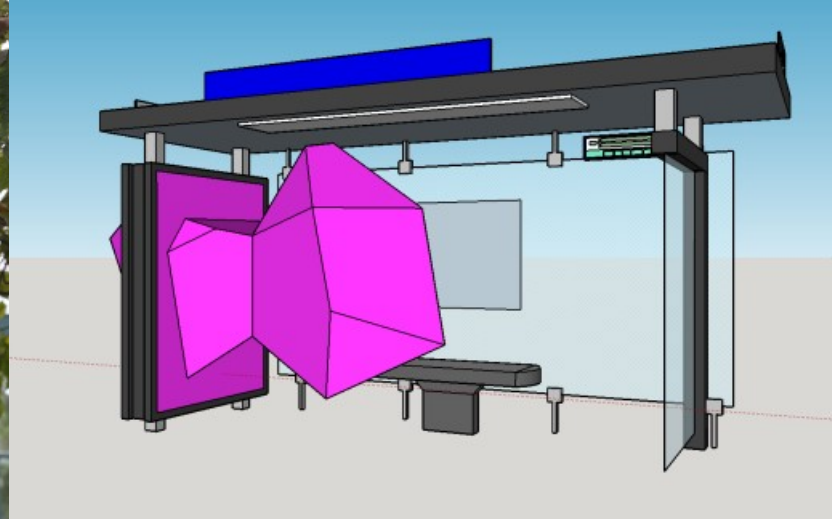


The background features two large, white wireframe geometric shapes. On the left is a complex, multi-faceted polyhedron. On the right is a more angular, crystalline structure. The text is centered between these two shapes.

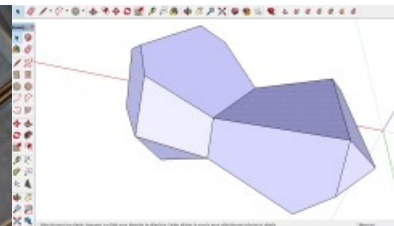
Le NeoConsortium

Leader sur le marché des formes plastiques à grande ubiquité



Le NeoConsortium

l'efficacité artistique et conceptuelle à votre service

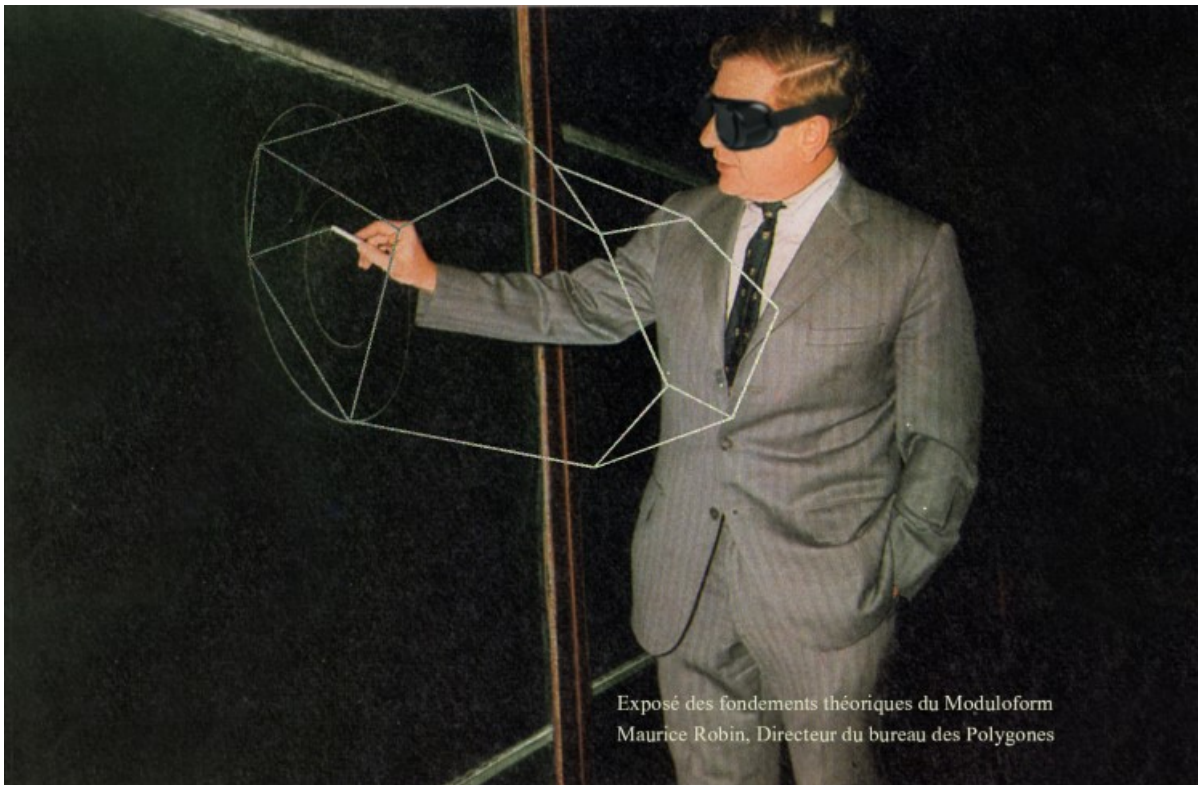


Le **NeoConsortium**,

leader sur le marché des formes plastiques à grande ubiquité

Le **NeoConsortium** est une entreprise multinationale qui, en standardisant, rationalisant et industrialisant la création artistique est devenue le leader mondial sur le marché de l'art contemporain.

Grâce à la rigueur de ses process et à l'excellence de ses collaborateurs, le **NeoConsortium** est en mesure de garantir 24H sur 24, 7 jours sur 7, une production artistique de haute qualité.



Exposé des fondements théoriques du Moduloform
Maurice Robin, Directeur du bureau des Polygones



Son produit phare, le Moduloform® est un polyèdre irrégulier qui fait l'objet d'une innovation plastique et conceptuelle permanente. A la pointe du développement artistique contemporain, le Moduloform est leader sur le marché des formes plastiques à grande ubiquité.

Le NeoConsortium est une multinationale fictive

Cette fiction est un projet artistique développé par un collectif composé d'artistes plasticiens, de graphistes, de designer, d'ingénieurs...

Il s'agit d'inventer une multinationale qui produirait de l'art sous la forme de polyèdres irréguliers.

Les œuvres réalisées dans le cadre du projet documentent la production supposée ou le fonctionnement imaginaire de l'entreprise en même temps qu'elles l'inventent. Chaque œuvre contribue à construire la fiction.

Chaque exposition est l'occasion d'aborder de nouvelles thématiques. En multipliant les univers dans lesquels nous intervenons, nous racontons et explorons les multiples aspects de ce projet.

Tout médium est valide (installation, performance, dessin, sculpture, photo, logiciel, écriture...), l'ampleur du projet s'enrichissant de la diversité de ses contributeurs.

Toutes les productions sont collectées et présentées sur NeoConsortium.com

Remerciements

Nous tenons à exprimer notre reconnaissance à Monsanto, Bayer, Nestlé, IBM, Apple, Volkswagen, Bouygues, Total, Coca-Cola, MacDonald, Disney, Nike etc., qui sont pour nous une source quotidienne de surprise et une mine infinie d'inspiration.

2015 Déplacement sur la Lune du siège social du **NeoConsortium**
Bureau de l'Esthétique Fiscale



L'employée du
mois du
NeoConsortium



Micheline Arthur
Inspectrice chargée des lignes de fuite
Bureau de vérification des perspectives
Département de la sécurité picturale

Note d'intention

Le NeoConsortium est un projet artistique qui produit un espace conceptuel dans lequel nous pouvons multiplier les expérimentations plastiques.

La fiction que nous produisons nous permet de questionner un des aspects majeurs de notre réalité économique et donc politique : la marchandisation et la financiarisation du monde

En déplaçant les procédés des multinationales dans le domaine de la création artistique, nous souhaitons :

- Rafraichir notre surprise face à leur omniprésence, leur discours et leur mode de fonctionnement.
- A travers le prisme de l'absurde et de la poésie, interroger leur séduction et notre ambivalence face à leur communication et leur production.
- Créer un outil qui permette de construire des projets collectifs ouverts à toutes les disciplines dans une approche collaborative.

Pour la création d'une forme fictionnelle, ce projet doit beaucoup à l'Académie Worosys Kiga de Gérard Gasiorowsky ainsi qu'au travail de Panamarenko. Il doit aussi aux actions menées par les Yes Men et s'inspire modestement de l'absurdité des Monty Python.

Nous nous reconnaissons dans la description des entreprises critiques ou entreprises-artistes faite par le groupe de recherche Art & Flux .

A black rectangular poster with white text. The text is arranged in three lines: 'Poésie', 'Croissance', and 'Innovation', all in a large, serif font. At the bottom, the website 'NeoConsortium.com' is written in a smaller, sans-serif font.

Poésie
Croissance
Innovation

NeoConsortium.com

Affiche des Valeurs du **NeoConsortium**

Secrétariat en Charge des Communications

Solides

Pourquoi le Moduloform est-il un polyèdre irrégulier ?

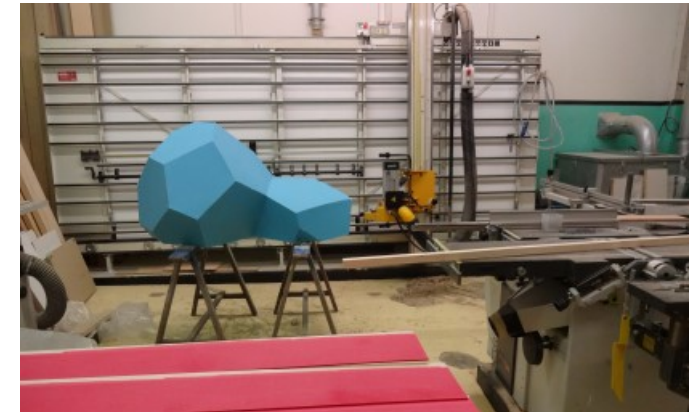
Le polyèdre irrégulier est une forme dont la modélisation est facilitée par les outils de conception assistée par ordinateur. C'est peut-être pour cette raison qu'on le rencontre de plus en plus dans le graphisme, le design et l'architecture. Omniprésent dans la communication d'entreprise, il est synonyme de contemporanéité. Il ne véhicule aucune information sensible sur son auteur, ce qui contribue à lui assurer un caractère autonome.

Forme plastique de plus en plus impersonnelle à force d'être omniprésente, le polyèdre irrégulier est adaptable (il se prête à toutes les distorsions tout en restant identifiable), simplificateur (moins complexe qu'une courbe, il nécessite moins d'information pour être défini) et potentiellement infini (il peut se déployer dans toutes les directions depuis n'importe lequel de ses segments).

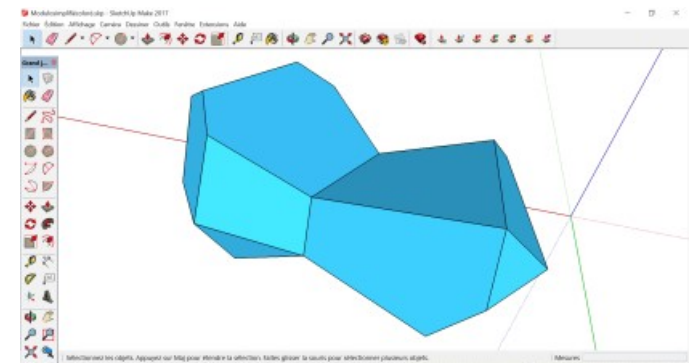
Sa géométrie le rend difficilement saisissable complètement par l'œil (il peut changer complètement en fonction du point de vue et des facettes qu'il présente) si bien qu'il résiste à une compréhension globale.

Objet géométrique abstrait, il est très éloigné des formes organiques qui nous entourent à l'échelle du visible. Cette différence lui confère une qualité d'artificialité qui facilite son association métaphorique avec l'objet industriel.

Toutes ces propriétés font du polyèdre irrégulier la forme plastique idéale pour incarner la production du **NeoConsortium**, le Moduloform.



Fabrication d'un Moduloform en CP



Design d'un Moduloform par CAO

Moduloform[®],
une métaforme
conçue pour la
performance

Slogan , Secrétariat en Charge des Com-
munications Solides

Les interventions In Situ du **NeoConsortium**

Les interventions in situ du **NeoConsortium** donnent lieu à des installations qui s'accompagnent parfois de performances. Elles sont élaborées pour sembler faire partie intégrante du lieu dans lequel elles se trouvent. Bien sûr, elles se plient aux contraintes spatiales de l'endroit mais, surtout, elles se nourrissent de son histoire et de ses caractéristiques : pour s'étayer, la fiction élaborée « absorbe » les présupposés du lieu.

La présence de l'intervention doit être de l'ordre de l'évidence tout en produisant un effet de surprise.

Chaque fiction/installation étant dédiée au lieu dans lequel elle se déroule, elle est différente des autres et donne lieu à la création d'un nouveau département du **NeoConsortium**.

Comme le **NeoConsortium**, se constitue en partie à travers des réponses à des appels à projet, la diversité des propositions emmène le projet dans de multiples directions, créant toujours de nouveaux départements. L'espace fictionnel couvert s'accroît et le **NeoConsortium** s'étend en quelque sorte par ellipse.



La vitrine du Moduloform au Centaure au sein de la collection du Musée d'archéologie de Toulouse

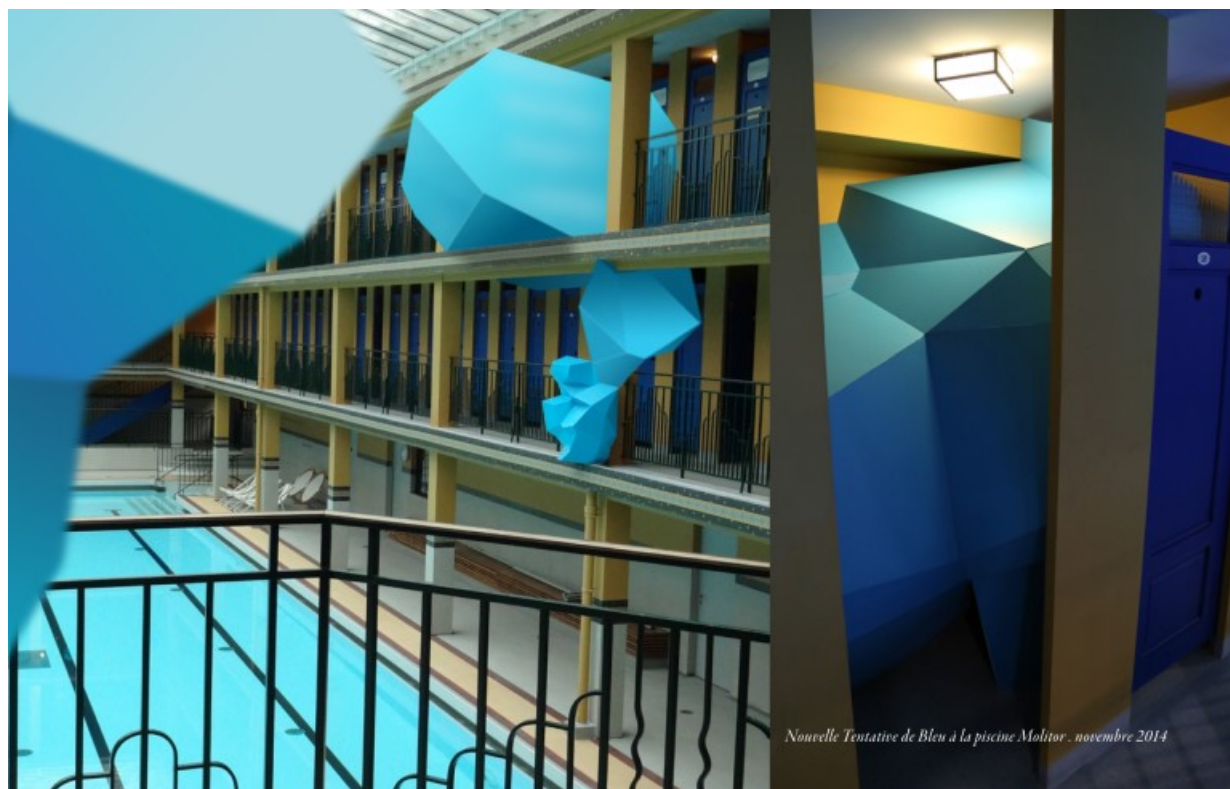


La Cabane du NeoConsortium dans la forêt de Beaulieu

La piscine Molitor et le Bureau des Polygones

En 2014, le **NeoConsortium** a été créé à l'occasion d'une exposition collective organisée à la piscine Molitor. Ce bâtiment qui était initialement public venait d'être acquis et privatisé par le groupe Accor pour être transformé en hôtel de luxe.

En réponse à la redistribution de cet espace public, nous avons imaginé une multinationale dont la production envahissait tout le bâtiment, en commençant par une cabine du bassin couvert et finissait par rendre le lieu inhospitalier.



Nouvelle Tentative de Bleu à la piscine Molitor . novembre 2014



TROISIÈME TENTATIVE DE BLEU
BUREAU DE L'INNOVATION, DES PROCÉDURES ET DE LA STRATÉGIE CHROMATIQUE
CONSORTIUM 1951

Visuel de l'exposition

Projection de l'envahissement du bassin
couvert par des Moduloform/
Envahissement initial d'une cabine du
bassin couvert,
vinyle sur carton plume

L'OPH et le Service des Reconstitutions Domestiques.

A l'occasion de la Nuit blanche 2014, le **NeoConsortium** a été invité à exposer au sein de l'Atelier du logement social d'Ivry-sur-Seine.

La nature du lieu a orienté notre intervention vers un travail sur l'habitat des années 50, période de création du HLM, mais aussi début de l'apparition du mobilier produit en série pour une consommation de masse.

Sur la plus grande partie de la pièce, l'installation était traitée comme un décor et reconstituait un salon des années 50. Ce décor était rempli de détails qui évoquaient ses habitants (une paire de chaussures de femme, un tricot, des jouets d'enfant au sol, une tasse à café avec des traces de rouge à lèvres, une vitrine avec des souvenirs de voyage, une carte postale...).

Un fond sonore, collecté dans les archives de l'INA, reprenait des vieilles réclames et des standards de l'époque. L'ensemble qui cherchait à produire une forme de mélancolie douce était encore théâtralisé par le choix systématique de la couleur rouge.



Sur le site internet, la présentation de l'installation a été complétée par une vue du stand du **NeoConsortium** au salon des arts ménagers de 1948.



Vue de l'installation depuis la cour de l'Atelier



Publicité factice du **NeoConsortium** dans les pages du catalogue du salon des arts ménagers de 1948

A proximité du téléviseur, un des murs du salon était occupé par un Moduloform qui semblait pousser là, incongru et envahissant dans cet univers domestique.

Le visiteur était séparé de ce décor par une corde rouge comme on en trouve dans les musées. Sur le mur qui faisait face au décor un poster présentait les activités du **NeoConsortium**, prétendant que les Moduloform étaient apparus dans les habitations dès les années 50 et que cette reconstitution documentait leur apparition.



Surgissement de Moduloform dans un logement social des années 50
Moduloform en bois, mobilier vintage, bibelots...

Saint-Sauveur et le Bureau de l'Enchantement Vertical

La chapelle Saint Sauveur d'Issy les Moulineaux est une chapelle désacralisée du XIX^{ème}. Elle est gérée par l'APHP et des expositions y sont régulièrement organisées.

En 2016, dans le cadre d'une exposition collective, le **NeoConsortium** a profité de sa présence dans une chapelle pour développer son offre religieuse en produisant un vitrail en forme de Moduloform suspendu sous une des arches du chœur ainsi qu'une vidéo montrant la lente apparition d'un Moduloform dans une annonce de Fra Angelico, vidéo présentée encadrée dans un vieux cadre patiné et accrochée sur un des murs du chœur.

Chacune de ces pièces était accompagnée d'une notice.

Notice accompagnant les Moduloforms vitreux

C'est en 1290, lors d'une intervention d'un maître verrier initié à l'art des polygones subtils dans la cathédrale de Sienne que les premiers Moduloform vitreux sont apparus. S'émancipant progressivement de leur matrice, ces supports matériels narratifs sont devenus autonomes et itinérants. Durant des siècles, ils ont suivi les chemins des grands pèlerinages chrétiens. Leur migration achevée, ils se rassemblent en silence au plafond des cathédrales.

*Ce storytelling vous est proposé par le Bureau de l'Enchantement vertical du **NeoConsortium**.*



Moduloform vitreux

80x80x150cm

Vitrophanie sur film vinylique

Volume en PETG, structure bois



Notice accompagnant la présentation de la vidéo

Peinte par Fra Angelico vers 1437 L'Annonciation de San Marco a été réalisée à fresque sur un des murs du couvent. En 1441, à la suite d'une intervention d'un poète initié à l'art subtil des vers géométriques, un des moines du couvent, témoin d'une manifestation de l'œuvre en recueille une émanation partielle et diffuse. Conservée en atmosphère protégée, elle est ici reconstituée grâce aux technologies développées par le Conservatoire des Constructions Evanescentes du **NeoConsortium**.

Ce storytelling vous est proposé par le Bureau de l'Enchantement vertical du **NeoConsortium**.



Apparition d'un Moduloform spectral dans une Annonciation de Fra Angelico
Vidéo 30'' présentée sur tablette encadrée.

Le KAB et le Laboratoire de recherche en agro-esthétique

Le KAB est un espace d'installation d'art contemporain qui se trouve dans une serre nichée au cœur du square des Batignolles à Paris. Cette serre est une rotonde vitrée d'environ 40 m² occupée en son centre par un oranger en pot. Le public peut circuler librement tout autour du bâtiment.

L'oranger en pot, qui occupait une place centrale dans la serre, a été le point de départ de l'installation/performance qui s'est déroulée en septembre 2016.

A l'occasion du vernissage, le **NeoConsortium** se proposait donc de présenter en avant-première, au public du KAB, les résultats des toutes dernières recherches de son laboratoire d'Agro-esthétique. Ces résultats étaient prometteurs, le laboratoire venait de réussir à faire produire des oranges moduloformées à un oranger en pot.



Vue de la serre/ Oranges moduloformées ,
Papier texturé sur volume façonné en
carton, Acrylique



Comme la serre était spacieuse, que le public pouvait circuler autour et que le sujet de l'expérimentation génétique est vaste, ce premier laboratoire en a amené deux autres : un laboratoire sur les Lois de Mendel appliquées au croisement entre le lapin et le petit pois et un laboratoire d'expérimentation sur les petits mammifères pour la réactualisation des formes animales.

A deux reprises l'installation a donné lieu à des performances. Lors du vernissage et lors de la journée du patrimoine : le laboratoire a été occupé par des chercheurs du **NeoConsortium**. En blouse blanche, avec lunettes de protection et badge de l'entreprise, ils faisaient de multiples mesures (pesée et mesure au pied à coulisse des oranges, vérification de la couleur des oranges grâce à un nuancier Pantone...) ils s'occupaient des animaux (nourrissage du lapin et des souris moduloformés, pesée, prise de température) et s'affairaient en prise de note, discussions, dessins au tableau de schémas...



Vue générale du laboratoire

Soins au lapin



Nourrissage des souris



Chaque expérience était accompagnée d'une notice explicative imprimée sur un sticker visible depuis l'extérieur.

Vérification d'une nature morte



Les agrumes d'art



"Après des années d'expérimentations acharnées, nous sommes enfin parvenus à faire produire des Moduloform du bon calibre à un oranger en pot par introduction d'un transgène." D. Gérard Laurent, directeur de l'unité génie génétique du Laboratoire de Recherche Artistique In Vivo

Symbole de pouvoir, auparavant réservé à une élite, l'orange (*Citrus Sinensis*) a depuis perdu son statut de fruit de luxe. Le **NeoConsortium** se propose d'écrire une nouvelle page dans l'histoire de cet agrume, en restaurant son caractère de fruit d'exception : chaque orange devient une œuvre d'art unique.

Les perspectives économiques d'une telle découverte restent difficilement quantifiables et l'on peut raisonnablement envisager qu'elles donneront lieu à une révolution tant artistique que fruitière et maraichère.

Nous sommes très honorés que des milliers de producteurs d'oranges en Espagne, Floride, Brésil et Afrique du Sud, se préparent à convertir leur plantation d'orange de table en plantation d'agrumes d'art à forte valeur ajoutée.

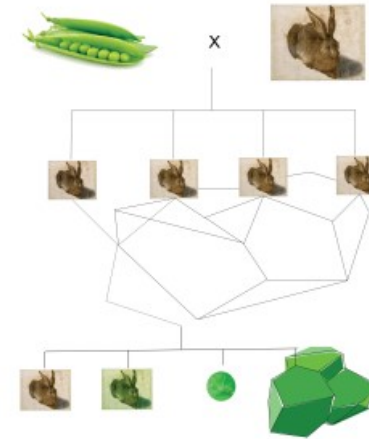
Les lois de Mendel

Vers 1850, Gregor Mendel établit les trois principes de l'hérédité à la suite d'expériences de croisements de variétés de pois.

Cent cinquante ans plus tard, dans le cadre de sa recherche fondamentale, l'unité de cuniculiculture du laboratoire de recherche artistique In Vivo du **NeoConsortium** a prolongé les travaux de Mendel en étudiant le croisement de petits pois (*Pisum sativum*) avec des lapins (*Oryctolagus cuniculus*).

« A la première génération, pas de surprise : nous n'obtenons que des lapins. Conformément aux lois établies par Mendel, le caractère "lapin" domine le caractère "pois". Mais, dès la seconde génération, nos prévisions se vérifient, et l'on obtient des hybrides particulièrement intéressants, notamment des Moduloform. »

D. Johanne Germain, Expert en pois



Projet d'intervention sur certains avec Moduloform #	
Le Consortium	
Carrière Graines	Département des performances 2011

Réactualisation des formes animales

Les formes des animaux, en particulier celles des mammifères, sont maintenant bien connues : l'évolution naturelle des formes est très lente. Or, l'esthète contemporain, fortement sollicité par ailleurs, attend un renouvellement permanent de son environnement visuel.

L'unité d'étude morphogénèse/mammifère travaille sur la réactualisation des formes des mammifères en vue de les faire entrer dans la modernité. Elle présente ici ses travaux en cours qui portent sur la souris commune (*Mus (Mus) musculus*).

"Nous obtenons des résultats spectaculaires sur les souris. Demain, nous pourrions modifier la forme de n'importe quelle espèce de mammifère. Pour l'instant, quelques détails, comme les moustaches ou la queue nous résistent encore, mais nos recherches pour les escamoter se poursuivent".

D. Edith Saturnin, Chargée de recherche sur les petits mammifères, Laboratoire de Recherche Artistique In Vivo



(dé)- Végétaliser et la Mutagénèse aléatoire

En 2019, invité à présenter ses précédentes recherches à l'occasion de l'exposition collective (dé) -Végétaliser au centre Chailloux de Fresnes, le laboratoire s'est enrichi d'un travail sur la résilience.

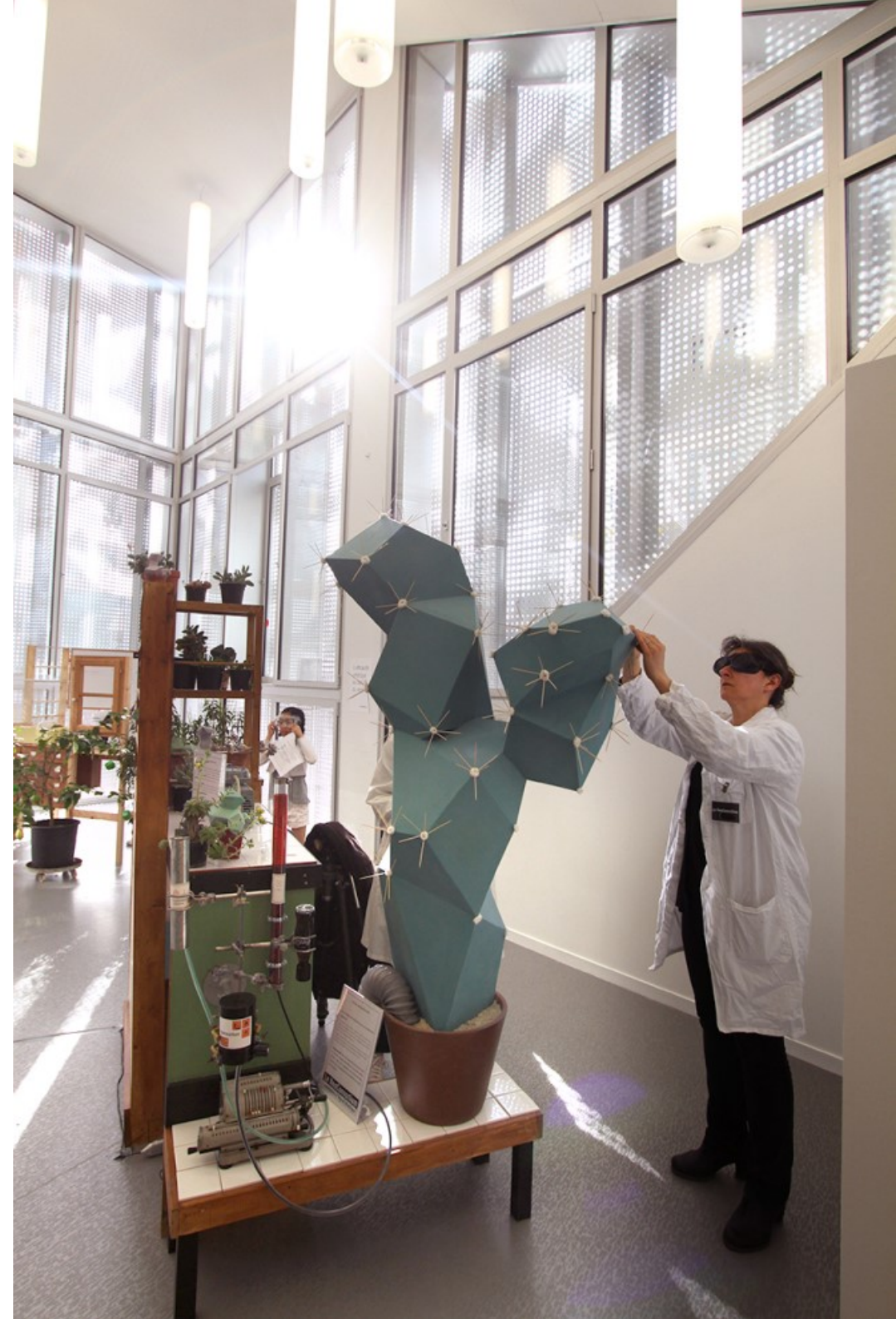
La résilience artistique : notre projet !

« Ce n'est pas parce que le réchauffement s'accélère, que nous sommes sur une trajectoire à 3 ou 4° de plus en 2100, qu'il faut renoncer à un environnement esthétique de qualité.

Non au renoncement, oui à la croissance grâce à un art résilient ! »

Britney Matthew, Département d'Aménagement du Futur Aléatoire

Nos experts en art résilient vous proposent d'observer ici les résultats de deux expériences menées sur des malacophytes. Plus connues sous le nom de succulentes, ces plantes sont naturellement résistantes à la sécheresse.



La mutagenèse aléatoire des malacophytes appliquée à la création artistique

Après modification aléatoire de l'ADN de graines de succulentes par irradiation gamma, on observe que certaines plantules poussent en adoptant un port de Moduloform. Ces jeunes Moduloform conservent l'aptitude des succulentes à supporter l'aridité.

Le NeoConsortium réactualise ainsi la succulence et invente une nouvelle forme d'art résilient.



Succulentes plâtre peint,
tailles variables (8cm à 20cm)

Environnement: bois, carrelage,
plexiglas, matériel de labora-
toire.

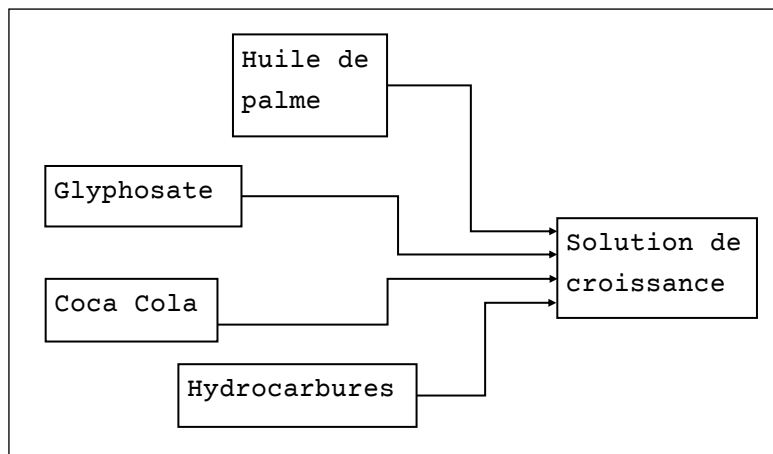


La solution de croissance, pour un marché en expansion

En alimentant une succulente Moduloform avec un mélange à haute valeur ajoutée, le NeoConsortium réussit à démultiplier sa croissance dans des proportions spectaculaires.

A noter : l'usage d'un tel engrais, constitué de produits fréquemment rencontrés dans notre environnement contemporain, favorise l'apparition de piquants et tend à transformer les succulentes en cactus.

Nous, le NeoConsortium, créons dès aujourd'hui, les œuvres d'art de demain. A usage domestique ou de taille institutionnelle, elles sont adaptées aux environnements hostiles et accompagneront les collectionneurs dans l'Anthropocène.



Cactus en CP peint, htr 170 cm
Tubes, tuyaux et matériel de laboratoire



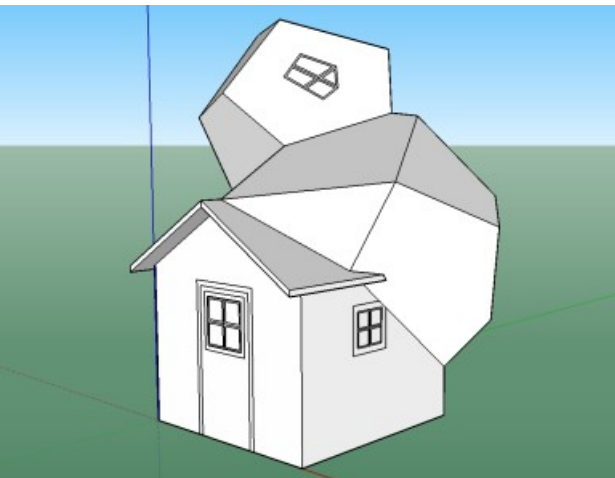
La Cabane du NeoConsortium et le Département de l'Innovation Sylvestre

La Cabane du NeoConsortium a été réalisée en 2017 dans le cadre de l'exposition Beaux Lieux. Les œuvres produites à cette occasion sont destinées à être montrées sur un parcours qui traverse le village, des prairies et des bosquets.

"En proposant une cabane avec Modulohorm intégré, le Département de l'Innovation Sylvestre du NeoConsortium accompagne l'homme moderne dans son désir légitime de nature et d'authenticité, tout en lui assurant un environnement esthétique performant."



Cabane en bois, CAO, 350x180x180, bois de construction





Le Moduloform au Centaure et le Service de Discours Historique Alternatif

Le Moduloform au Centaure est un projet conçu en 2017 en réponse à l'appel à projet lancé par le musée d'archéologie de Toulouse dans le cadre du festival Jardins synthétiques.

Le Musée Saint Raymond a démarré une campagne de modélisation en 3D de sa collection. Grâce à un logiciel de CAO, nous avons greffé un moduloform sur le scan d'un des artefact, une petite sculpture en ivoire représentant un Centaure. Puis l'ensemble a été imprimé en 3D.

Le Moduloform au Centaure a été présenté dans une vitrine au sein de la collection des antiquités romaines du musée. Il était accompagné d'un storytelling sur son origine.

Le Département des Archives Dynamiques (DAD) propose un service de discours historique alternatif, incluant dans une offre tout-en-un, la production coordonnée d'objets pertinents et d'un storytelling correspondant efficace.

Cette offre est particulièrement adaptée à l'archéologie.

En effet, dans ce domaine, les observations sont longues, difficiles, coûteuses et sans garantie de résultat.

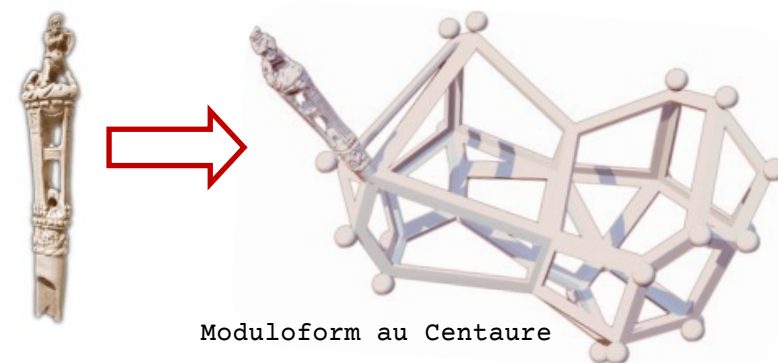
Plutôt que de s'aventurer dans des théories incertaines, le **NeoConsortium** propose de construire une vérité à un coût maîtrisé et bien inférieur.

Le cas du Moduloform au Centaure est exemplaire à cet égard.



L'objet d'origine est une petite sculpture en ivoire trouvée à l'occasion de fouilles réalisées à Toulouse. Il s'agit d'un artefact fragmentaire et son usage originel reste incertain.

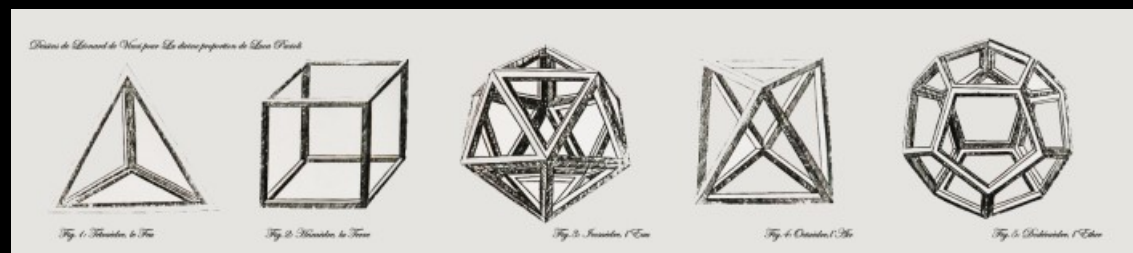
Après lui avoir appliqué la nouvelle offre du NeoConsortium, on peut présenter un objet entier accompagné d'un discours complet: le Moduloform au Centaure, plus à même de satisfaire les visiteurs contemporains.



Moduloform au Centaure
Impression 3D, Nylon
20x12x12

Le Moduloform au centaure

Chaque solide de Platon était associé à un des éléments. Pour Aristote, le 5^{ème} solide, le dodécaèdre était associé à l'éther, le 5^{ème} élément, la quintessence. Chez les anciens, l'éther était la substance invisible dans laquelle baignait toute chose.



Des dodécaèdres au cœur du mystère

A ce jour, une centaine de dodécaèdres bouletés datant de l'époque gallo-romaine ont été retrouvés, essentiellement en Europe du Nord. Longtemps on n'a rien su de leur fonction et les hypothèses se sont multipliées en vain. Jusqu'à ce que le Conservatoire des Archives

Dynamiques du **NeoConsortium** trouve enfin la clé de cette énigme. Dans le très ancien traité « Mystère antique et mystique de l'éther » qui se trouve en sa possession, il est fait état d'un mode de production de Moduloform oublié.

« Chaque ivresse produit un Moduloform dans l'éther. Cette vérité était déjà bien connue dans l'antiquité. Lors des bacchanales, des initiées parcouraient les assemblées enivrées pour en recueillir le Moduloform éthérique. Cette opération nécessitait l'usage d'un dodécaèdre bouleté qui se transformait lentement jusqu'à épouser la structure du Moduloform. Pour être manipulé, celui-ci était ensuite muni d'une poignée pour éviter à son utilisateur de mettre les mains directement dans l'éther. »

Augustine Julien, Conservatoire des Archives Dynamiques.



Une fabuleuse découverte conclut l'enquête

En 1989, un manche sculpté représentant un centaure dont la décoration évoque le cortège de Bacchus est découvert, lors de fouilles, à Toulouse. Les chercheurs du **NeoConsortium** font immédiatement le lien avec le manche d'un Moduloform antique très précisément décrit dans « Mystère antique et mystique de l'éther ».

Après des années de recherche et grâce aux techniques du XXI^{ème} siècle, le Conservatoire des Archives Dynamiques du **NeoConsortium** est enfin en mesure de vous présenter une réplique d'un **Moduloform éthérique produit à l'occasion d'une nuit d'ivresse dans la cité romaine de Tolosa au II^{ème} siècle après J-C.**

Ce storytelling a été validé auprès d'un panel de visiteurs. A ce titre, il bénéficie du **Label de narration alternative certifiée 2017** et est garanti conforme aux standards établis par le Bureau de l'Enchantement Vertical du **NeoConsortium**. Il reste la propriété du **NeoConsortium** et ne peut être répété sans autorisation écrite.

Bienvenue dans l'Anthropocène! et le Bureau de l'Anticipation des Désastres

Démarré comme une campagne de communication sur Facebook et Twitter en octobre 2018, le Bureau de l'Anticipation des désastres a donné lieu à plusieurs productions depuis.



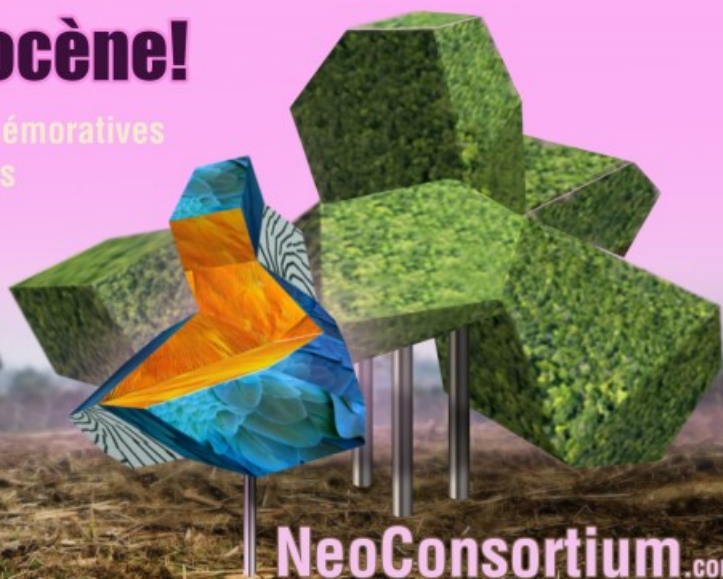
Le NeoConsortium

15 octobre, 20:08 · 🌐

Avec l'Anthropocène, le marché de l'art commémoratif va exploser!
Le NeoConsortium a le plaisir de vous annoncer la création de son nouveau service dédié à l'art mémoriel : le Bureau de l'Anticipation des Désastres.
Le Moduloform s'adapte à toutes les catastrophes pour devenir l'œuvre mémorielle de demain et nos experts sont mobilisés 24H/24H pour répondre, en temps réel, à toute urgence commémorative... [Plus](#)

Bienvenue dans l'Anthropocène!

Des solutions commémoratives efficaces et adaptées



NeoConsortium.com
Bureau de l'Anticipation des Désastres

Le NeoConsortium



Octobre 2018 : Lancement du Bureau de l'Anticipation des Désastres

Souvenirs des Maldives



NeoConsortium.com
Bureau de l'Anticipation des Désastres

Le NeoConsortium



Bureau de l'Anticipation des Désastres
Bienvenue dans l'Anthropocène !

Série d'images numériques / Bureau de l'Anticipation des Désastres

Bienvenue dans l'Anthropocène! Bureau de l'Anticipation des Désastres

(dé)Végétaliser, Espace d'art Chaillioux, Fresnes, Mars 2019

Présentation du Catalogue des œuvres commémoratives.



Bienvenue dans l'Anthropocène!,
Impression sur Dibbon, 50x70



Catalogue du B.A.D. Fac-Similé, 29x42, présenté sous vitrine

Des offres complètes pour chaque écosystème.



LA GIRAFE



Ce Moduloform commémoratif dont le motif imite parfaitement la robe tachetée de la girafe, conservera le souvenir de cet animal mythique pour les générations futures

Des solutions polyvalentes pour s'adapter à tous les désastres



24H sur 24, 7 jours sur 7, nos experts du Bureau de l'Anticipation des Désastres restent à votre écoute pour vous accompagner efficacement dans l'Anthropocène.

LE GUEPARD



Cette oeuvre mémorielle témoignera pour toujours de la rapidité et de la beauté légendaires du guépard sous la forme résolument contemporaine du Moduloform

Bienvenue dans l'Anthropocène! Bureau de l'Anticipation des Désastres

Le Hublot, Ivry-sur-Seine , Octobre 2019

Présentation d'un prototype d'œuvre commémorative aviaire

Chaque vendredi à partir de 19 h, place Voltaire, un artiste installe dans une fenêtre une œuvre qu'il donne ainsi à découvrir, durant une semaine et ce 24 h/24, aux passants et habitants du quartier. L'accrochage est prétexte à un apéro-rencontre, ouvert à tous et en présence de l'artiste, pour partager un moment de convivialité et d'échange - qui dure depuis maintenant des années...



A l'occasion de cette exposition, le NeoConsortium s'est approprié le Hublot en y apposant son enseigne, pour y présenter le Bureau de l'Anticipation des Désastres et un prototype d'œuvre commémorative aviaire.





Affiche du Service de la Prévention du Risque Artistique 21x29, Le Hublot

Affiche de la Sécurité Oculaire, 21x29, Distributeur de lunettes de protection, (dé)Végétaliser, Fresnes

Le NeoConsortium - Prophylaxie esthétique et vigilance artistique



**Le Bureau de l'Anticipation
des Désastres
vous accompagne dans
l'Anthropocène!**

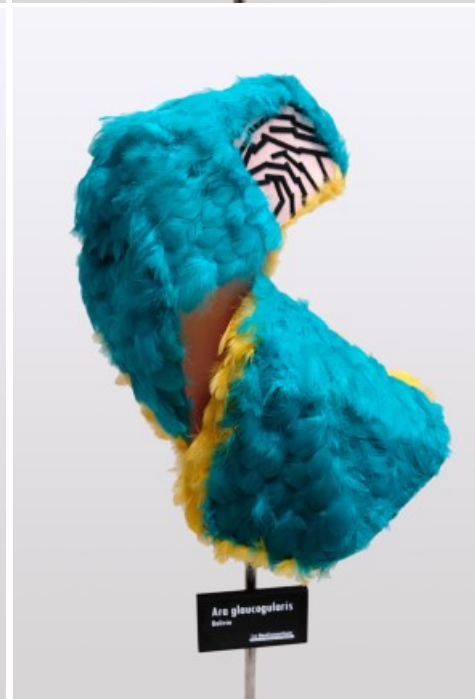
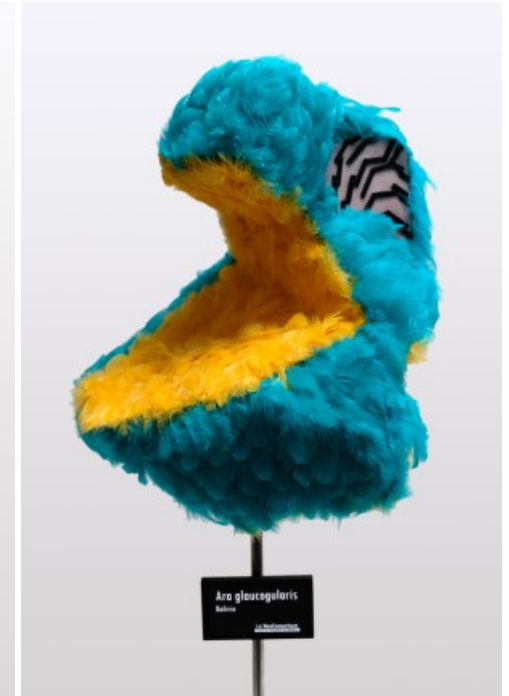
De nombreuses espèces d'oiseaux ont déjà disparu ou sont menacées d'extinction. Le Bureau de l'Anticipation des Désastres complète son catalogue en proposant une œuvre commémorative aviaire!

Nous sommes heureux de vous présenter en avant-première un prototype de Moduloform dédié à la disparition du *Ara glaucogularis*. Ce perroquet rare au plumage coloré, originaire de Bolivie, est actuellement en danger critique d'extinction. Pour accompagner efficacement sa disparition future, le NeoConsortium invente un Moduloform commémoratif haut en couleurs et riche en émotions*

*Cette œuvre commémorative s'adapte à toutes les espèces, elle peut être réalisée dans une multitude de couleurs et dans toutes les tailles.

**Prototype d'œuvre commémorative
aviaire,**

Htr 42cm, Prof. 32cm, Largeur 39cm,
Plumes sur bois, Feutre,
pied aluminium taille variable



In Memoriam Petroleum, Bureau de l'Anticipation des Désastres

Cahors, Octobre 2020

L'édition 2020 du Festival Cahors Juin Jardin avait pour thème la symbiose et l'entraide et prenait acte de l'impasse écologique dans laquelle se trouvait l'humanité.

Faire appel au Bureau de l'Anticipation des Désastres pour répondre à cette problématique nous est apparu comme une évidence. 10 ans auparavant, Cahors avait été le théâtre d'une forte mobilisation contre les pétroles de schiste. Il nous a donc semblé pertinent d'aborder le sujet de la fin des énergies fossiles et d'en désigner les victimes pour pouvoir se porter à leurs secours.

Dix ans après s'être mobilisée contre l'exploitation du gaz de schiste présent dans ses sous-sols, la ville de Cahors inaugure le tout premier monument commémoratif dédié à la fin des hydrocarbures.

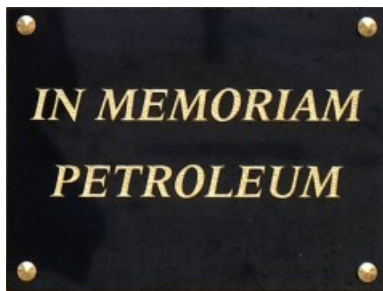
Ce monument est un Moduloform mémoriel produit par le Bureau de l'Anticipation des Désastres du NeoConsortium.

L'inauguration de ce monument sera suivie d'une vente aux enchères publiques en soutien aux compagnies pétrolières et à leurs actionnaires.

Les fonds récoltés à cette occasion seront versés à l'Observatoire de l'Obsolescence Pétrolière.

Ce service du NeoConsortium a pour mission de promouvoir la conversion des installations pétrolières en sites d'expositions d'art contemporain consacrés au Moduloform.





Sculpture en CP
peint, 200x80x80
Socle en pierre du
Lot, 90x90x90
Plaque en marbre
gravée
à l'or fin

In Memoriam Petroleum

Cahors, le 3 Octobre 2020

Inauguration officielle du tout premier monument commémoratif dédié à la fin des hydrocarbures par M.Vayssouze-Faure, maire de Cahors et M.Vacandare, adjoint attaché à la transition écologique et à la participation citoyenne.



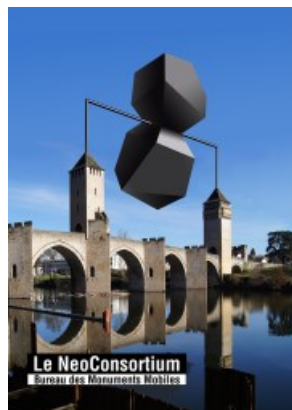
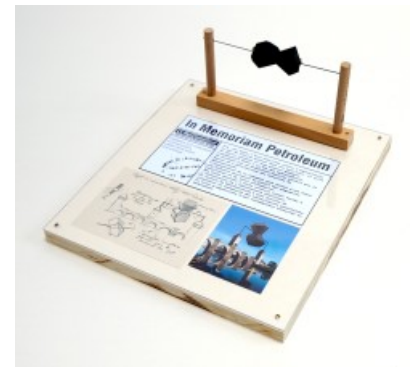
Photos Alain Astruc

In Memoriam Petroleum

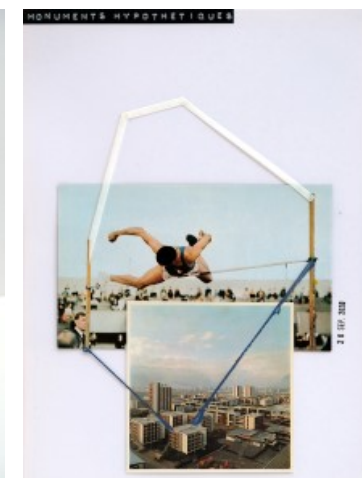
Cahors, le 3 Octobre 2020

Pour concevoir le monument commémoratif dédié à la fin des hydrocarbures de Cahors, le NeoConsortium a invité l'ensemble de ses départements et services à se dépasser afin de proposer le meilleur projet. Durant une année, nos collaborateurs ont réalisé un travail considérable, de nombreuses pistes ont été explorées. Un grand nombre de propositions, de maquettes et de prototypes ont été produits. Les pièces présentées à l'occasion de cette vente aux enchères sont le résultat de cette effervescence.

On peut consulter le catalogue des pièces mises en vente [ici](#)



52 pièces, techniques mixtes, tailles variées



In Memoriam Petroleum

Cahors, le 3 Octobre 2020

Exposition des objets mis en vente
/ Vente aux enchères publique sous le ministère de
Maitre Philippe Montaubric, huissier de justice.



In Memoriam Petroleum

Cahors, le 3 Octobre 2020

Pour accompagner l'inauguration du monument commémoratif dédié à la fin des hydrocarbures nous avons réalisé une vidéo dans laquelle sont rassemblés des citations de spécialistes des énergies fossiles et de leur marché.

Elle a la forme d'une communication d'entreprise diffusée depuis le siège sociale du NeoConsortium sur la Lune.

Voir la [vidéo](#)



Vidéo « Nos experts vous informent », 6:25

Rémi André et Frieda David, experts attachés au Bureau de l'Anticipation des Désastres, citent dans l'ordre :

Sheikh Ahmed Zaki Yamani, ancien ministre du pétrole saoudien, 2000

UNPRI, Principes d'investissement responsables, Nations Unies, 2020

Rapport Breaking the Habit, ONG Carbon Tracker, 2019

Mark Carney, gouverneur de la Banque d'Angleterre, 2019

Muqsit Ashraf, directeur senior, global energy industry practice, Accenture Plc, 2020

Christyan Malek, responsable recherche pétrole et gaz Europe-Moyen Orient, JPMorgan Chase & Co

Christophe McGlade, chercheur, University College London, 2015

Andrew Grant, ONG Carbon Tracker, 2019

Andrew Grant, ONG Carbon Tracker, 2019

Ron Bousso, Reuters, juin 2020

Arnaud Leparmentier, Le Monde, août 2020

John Fullerton, regenerative capitalism, Capital Institute, 2015

D. Fatih Birol, économiste en chef, agence internationale de l'énergie, 2008



**Transformer les infrastructures
pétrolières obsolètes
en espaces d'exposition
dédiés
au Moduloform[®]
et inventer de nouveaux circuits
pour un art post-fossile**

L'Observatoire de l'Obsolescence Pétrolière propose des partenariats aux compagnies pétrolières avec pour objectif de s'adapter à la fin des hydrocarbures en exploitant le potentiel plastique des infrastructures existantes.

Le Moduloform® Prophylactique et le Département de la Sécurité Plastique

Septembre 2020, Exposition Dialogues nerveux et rebondissants, Paris 6^{ème}

En 2020, le NeoConsortium invente un nouvel art de vivre!

Pour accompagner efficacement le retour à la normale, le Département de la Sécurité Plastique développe la première œuvre d'art de protection individuelle : le Moduloform Prophylactique, une sculpture portative qui permet à l'esthète contemporain d'explorer le monde d'après en toute sécurité.



Prototype de Moduloform Prophylactique

Htr 80cm, Prof. 40cm, Largeur 40cm, PETG, PVC, textiles fluorescents et phosphorescents





2020, Un nouvel art de vivre!
En proposant la première sculpture portative de
sécurité individuelle, le NeoConsortium réinvente la
prophylaxie pour l'esthète contemporain!

Le NeoConsortium
Département de la sécurité plastique

Les interventions In Silico du **NeoConsortium**

Les interventions in silico du **NeoConsortium** sont des productions logicielles accessibles en temps réel sur le site internet.



Capture d'écran, site internet **NeoConsortium.com**

Déplacement du siège social du **NeoConsortium**,

Bureau d'Esthétique Fiscale

En 2015, le siège social du **NeoConsortium** a été déplacé sur la Lune où il bénéficie d'un environnement fiscal avantageux.

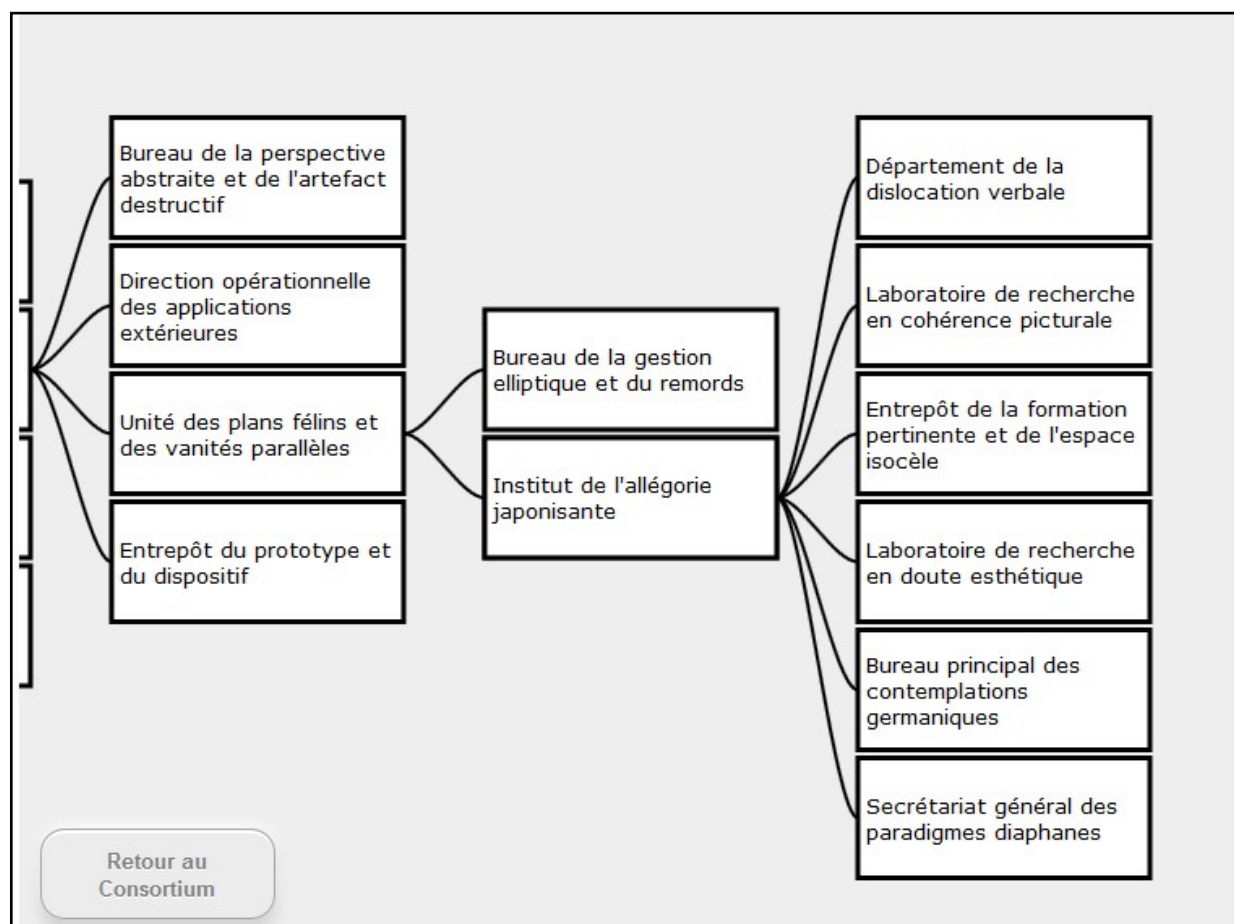
Pour manifester ce projet plastiquement, une webcam filme la terre depuis le siège social du **NeoConsortium**.

Les images capturées par la webcam sont accessibles en temps réel (avec un léger différé dû au temps de transmission du signal) sur le site internet du **NeoConsortium**.

L'organigramme infini

Il permet de produire, grâce à une banque de vocabulaire et un logiciel de génération de texte, un organigramme aléatoire et infini de l'entreprise.

Il est en refonte permanente



Capture d'écran, Site internet NeoConsortium.com

Générateur de slogans justificatifs aléatoires

**Parce que la compétition évolue jour après jour,
Le Consortium devient le NeoConsortium**

**Parce que le contexte accélère,
Le Consortium devient le NeoConsortium**

**Parce que le temps change à chaque seconde,
Le Consortium devient le NeoConsortium**

Captures d'écran,
Site internet NeoConsortium.com

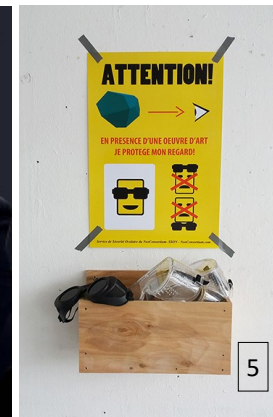
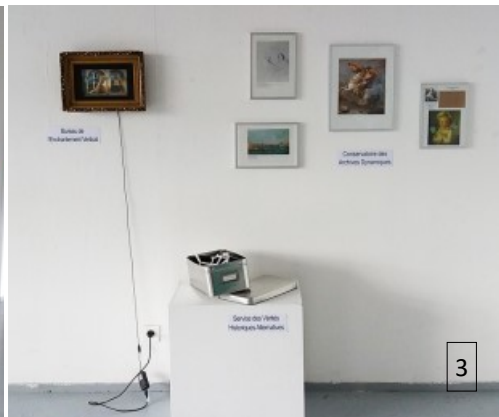
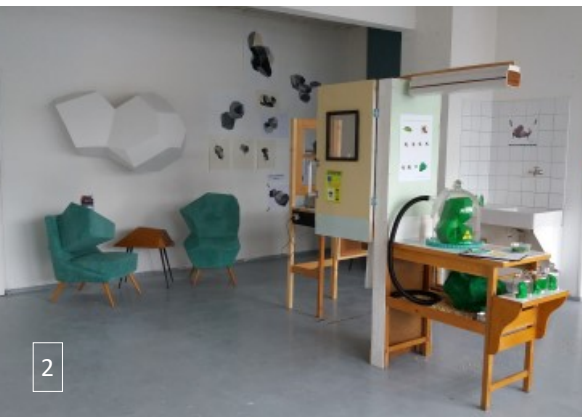
Le générateur de slogan aléatoire justifie en permanence le changement de nom du **NeoConsortium** en puisant dans un vocabulaire lié au temps, au marché.

Un nouveau slogan apparaît toute les quatre secondes.

Le NeoConsortium, projet polymorphe en expansion continue

Le projet **NeoConsortium** se construit aussi de manière autonome, indépendamment des appels à projet par la constitution d'un fond. Plusieurs séries sont alimentées de façon permanente, elles donnent naissance à de nouveaux services et départements qui nourriront peut-être les expositions à venir .

- 1 - Service des Economies d'Echelle et Chroniques du Tricentenaire
- 2 - Modulodesign et Atelier du protocole pictural
- 3 - Conservatoire des archives dynamiques
- 4 - Employé du mois
- 5 - Prévention du risque artistique
- 6 - Bureau des prototypes



Les Chroniques du Tricentenaire et l'Antenne de la Célébration Permanente

« Dorénavant, l'année prochaine, le **NeoConsortium** fêtera ses 300 ans. »

Le tricentenaire du NeoConsortium est une série de photomontages réalisés à partir de documents d'archives issues principalement du monde industriel.



Les cadres du Département d'Optimisation Poétique produisant un moduloform gazeux à l'occasion d'une soirée du Consortium.



Fig. 27: Dernière étape de la préparation du moduloform: la finition cosmétique



Le Conservatoire des Archives Dynamiques

Les activités du Conservatoire des Archives Dynamiques consistent à implanter des Moduloform dans toute l'histoire de l'art.

Il s'agit, essentiellement, d'une série de peintures et de dessins réalisés sur des reproductions d'œuvres d'art issues d'ouvrages pédagogiques et de catalogues de ventes aux enchères.



Emergence du Moduloform® dans l'histoire de l'art.
Document fourni par le Conservatoire des archives dynamiques du Consortium

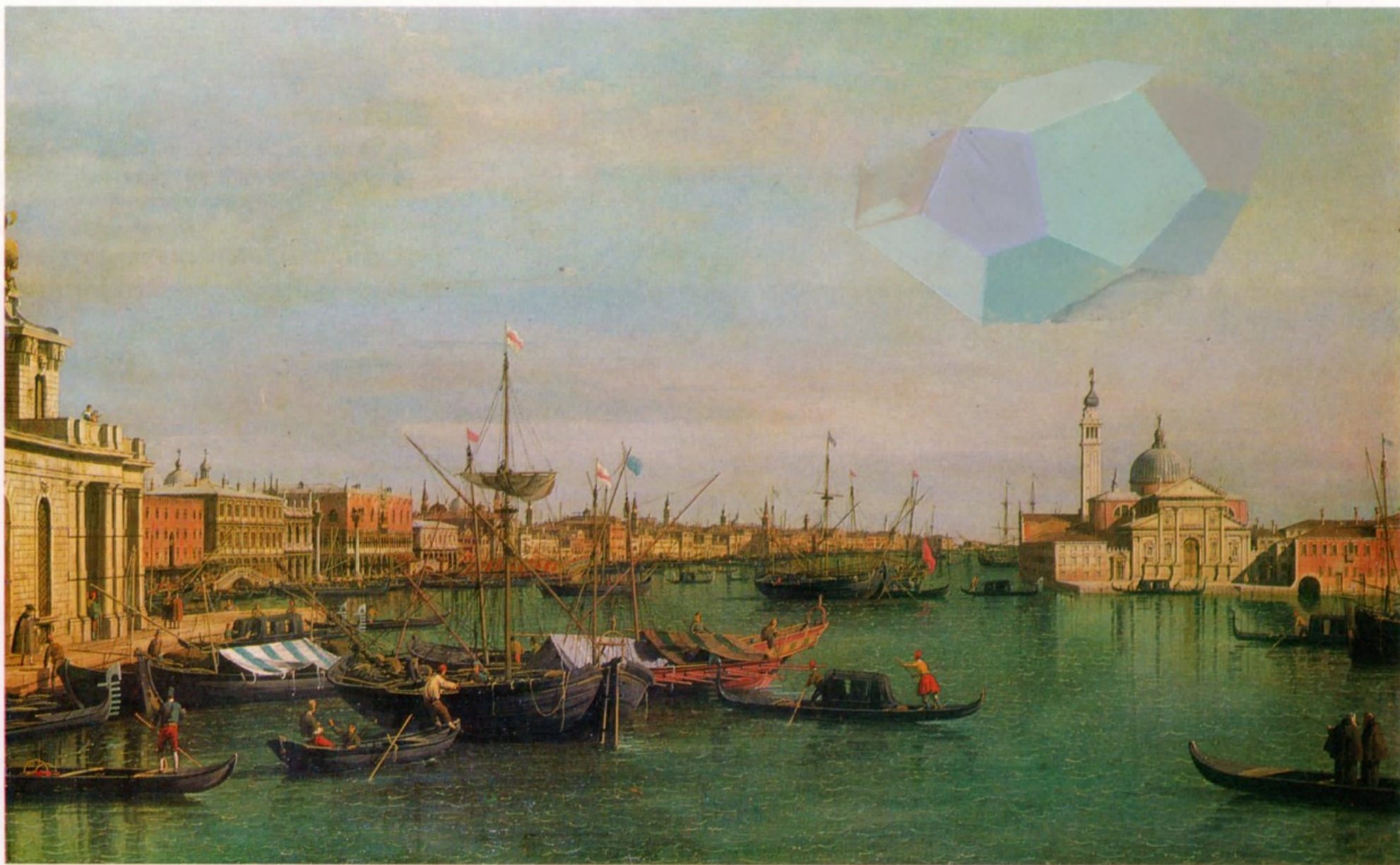


Emergence du Moduloform® dans l'histoire de l'art.
Document fourni par le Conservatoire des archives dynamiques du Consortium



Emergence du Moduloform® dans l'histoire de l'art.
Document fourni par le Conservatoire des archives dynamiques du Consortium

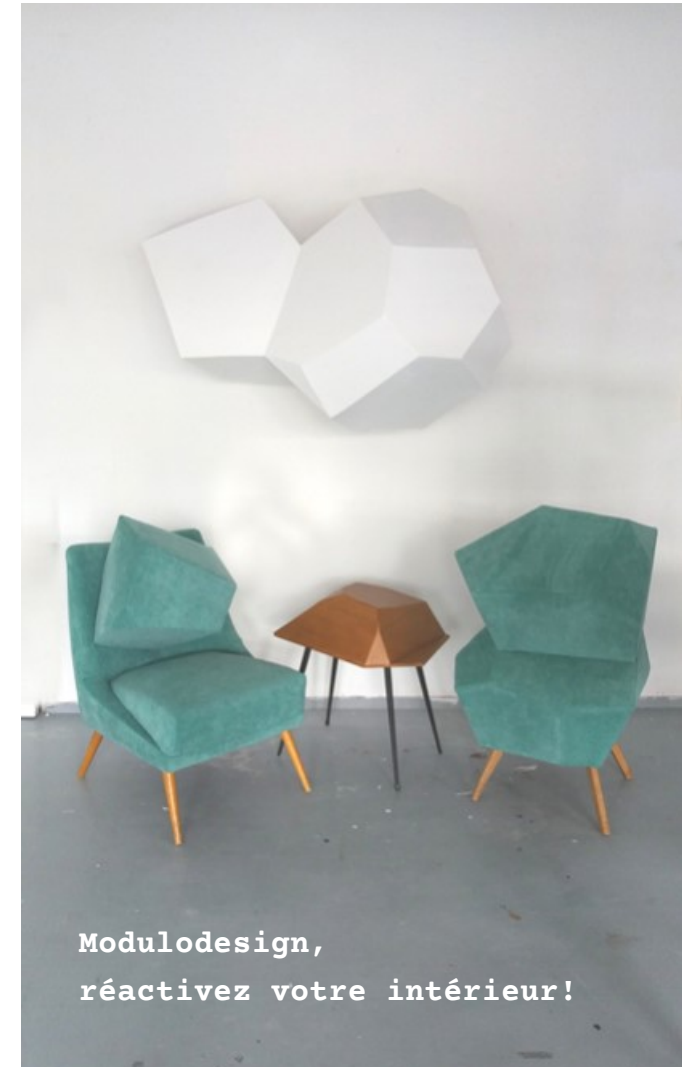
Acrylique et mine de plomb sur document imprimé, tailles variables, 2014- 2017



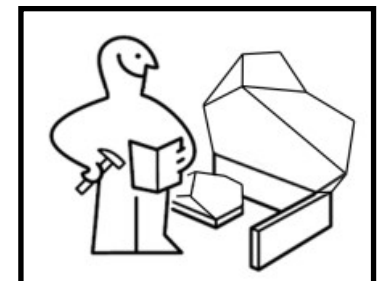
ANTONIO CANALE called CANALETTO
Venice: the bacino di San Marco
23in by 36½in (58.5cm by 92.7cm)
London £120,000 (\$246,000). 1.XI.78

Appartement témoin et le Département de Modulodesign

Appartement témoin (ou maison témoin) est un projet d'exposition qui mettrait en scène un appartement dont chaque élément du mobilier serait envahi par un Moduloform. Ce projet raconterait la production du Département de Modulodesign et donnerait lieu à la réalisation d'un catalogue type catalogue Ikéa. Il serait l'occasion d'appréhender un lieu que l'omniprésence de la multinationale rendrait inhabitable.



Fauteuil vintage
contreplaqué,
tissus, 2017



Visuels associés au
projet

La grammaire du **NeoConsortium**

Au fur et à mesure de la construction des œuvres (quel que soit leur médium), il se constitue une grammaire qui pose les règles des œuvres ultérieures et qui nous permet d'en savoir plus sur le projet lui-même. Pouvoir contredire ces règles fait aussi partie de la grammaire du projet.

Ainsi, les Moduloform envahissent l'espace, ils sont partout et souvent, ils gonflent sans que l'on ne puisse rien y faire. Les Moduloform envahissent aussi le temps, le département des Archives Dynamiques du **NeoConsortium** travaille à produire des artefacts qui documentent la présence du **NeoConsortium** en des temps de plus en plus reculés. Il est sous-entendu que le **NeoConsortium** existe partout, même sur la Lune, qu'il a toujours existé, qu'il existera toujours. La structure du **NeoConsortium** est tout aussi tentaculaire et le nombre de ses départements se multiplie à l'infini. Chaque production donne naissance à un nouveau département ou vient enrichir le fond d'un département déjà existant. Le projet entier est un work-in-progress.

Dans le cadre du projet, on considère souvent que le passage du temps est aboli. Par exemple, le projet "Dorénavant, l'année prochaine le **NeoConsortium** fêtera son tricentenaire", est une proposition perpétuelle : nous serons toujours à la veille de fêter

le tricentenaire du **NeoConsortium**.

Le **NeoConsortium** s'autorise le mensonge, et il n'est tenu par aucune logique. Il peut toujours réécrire son histoire et la nouvelle histoire peut cohabiter avec l'ancienne. Par exemple, la ©abane du **NeoConsortium** qui a été produite et présentée comme la toute nouvelle proposition du **NeoConsortium** pour accompagner l'homme moderne dans son retour à la nature peut devenir **aussi** la toute première officine de l'entreprise et nourrir le récit légendaire de la création du **NeoConsortium** dans le cadre des chroniques du Tricentenaire. D'ailleurs, les 300 ans du **NeoConsortium** sont tout aussi théoriques et n'interdisent pas un projet de Moduloform rupestre du paléolithique supérieur qui vieillirait l'entreprise d'environ 45000 ans.

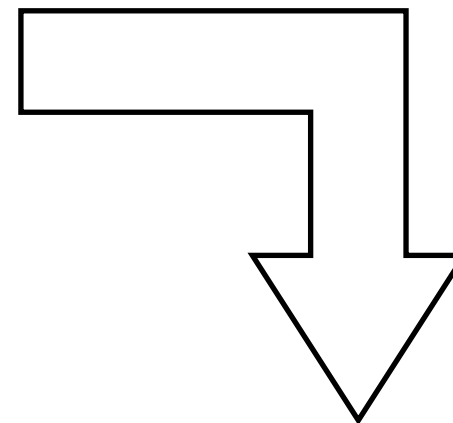
Le projet est tout à fait pragmatique et l'ensemble de la production constitue un fond dans lequel on s'autorise à puiser pour nourrir les projets suivants. Si une réponse à un appel à projet n'est pas retenue, elle peut quand même donner lieu à un travail fictif et enrichir le site internet; si une pièce est détruite, on invente une raison qui enrichit la fiction. Le **NeoConsortium** ne connaît pas l'échec, il rebondit toujours.

Le **NeoConsortium** en quelques dates :

- 2022 Tricentenaire du **NeoConsortium**
- 2021 Mondes Nouveaux, projet lauréat
Moduloform Panoptique, Biennale Némó Centquatre Paris
- 2020 *In Memoriam Petroleum*
Monument commémoratif dédié à la fin des hydrocarbures, inauguration suivie d'une vente aux enchères en soutien aux compagnies pétrolières et à leurs actionnaires, Cahors
- 2020 *Dialogues nerveux et rebondissants, e/IAboRaTory*, Paris
Département de la Sécurité plastique
- 2019 Présentation du **NeoConsortium** à NOVA XX,
Centre Wallonie Bruxelles Paris
- 2019 *Le NeoConsortium investit le Hublot!* Ivry-sur-Seine
- 2019 *La transition AgroEsthétique en marche!*
Laboratoire de Recherche en AgroEsthétique
Installation et performance—Espace d'art Chaillioux, Fresnes
- 2018 *Bienvenue dans l'Anthropocène!*
Bureau de l'Anticipation des Désastres
Campagne de communication autour de la Création d'un service d'art mémoriel - Facebook - Twitter
- 2017 *Modulodesign®*, réactivez votre intérieur!
Bureau de Création des Moduloform Domestiques
Installation/exposition - Artist run space, Le lab', Paris 6^{ème}
- 2017 *Moduloform au Centaure*
Service du Discours Historique Alternatif
Musée d'archéologie de Toulouse
Festival Jardins Synthétiques
- 2017 *La @abane*
Bureau des Propositions Sylvestres
Construction Beaux Lieux en Touraine du Sud, Association B2X
- 2017 « *Parce que le temps change à chaque seconde, Le Consortium devient le NeoConsortium* »
Logiciel de génération de slogans aléatoires
- 2016 *Production d'agrumes d'art par transgénèse*
Laboratoire de Recherche en AgroEsthétique
Installation et performance - Le K.A.B, Paris 17^{ème}
- 2016 *Organigramme infini du Consortium*
Logiciel de génération aléatoire de noms de services
- 2016 *Migration des Moduloform vitreux*
Bureau de l'Enchantement Vertical
Installation - Chapelle Saint Sauveur, Issy-les-Moulineaux
- 2015 *Délocalisation du Siège social du Consortium sur la Lune*
Département d'Esthétique Fiscale
Vidéo et programmation, accessible en temps réel sur le site internet du Consortium
- 2014 *Surgissement du Moduloform dans un logement social des années 50*
Service des Reconstitutions Domestiques
Installation pour la nuit blanche - Atelier de l'OPH, Ivry-sur-Seine
- 2014 *Nouvelle tentative de bleu*
Bureau des Polygones
Installation - Piscine Molitor, Paris 16^{ème}
- 2014 Création du Consortium



Le **NeoConsortium** et l'ensemble de ses collaborateurs vous remercient pour votre attention.



Retrouvez l'ensemble de nos solutions plastiques sur :

[NeoConsortium.com](https://www.neoconsortium.com)

